



Serveis de Salut Integrats  
Baix Empordà

# La vostra salut, el nostre objectiu

Memòria  
de sostenibilitat  
**2011**

---

# La vostra salut, el nostre objectiu



Serveis de Salut Integrats  
Baix Empordà

# Continguts

---

- 5 Presentació
- 6 Serveis de Salut Integrats Baix Empordà

**Qui som**

**Valors**

**Processos**

**El nostre equip humà**

## 12 Resultats

**Atenció hospitalària**

Activitat

Àrees de treball

**Atenció primària**

Activitat

Àrees de treball

**Atenció a la dependència**

Activitat

Àrees de treball

## 24 Serveis centrals no assistencials

**Aprovisionament i logística**

**Avaluació i Recerca**

**Comunicació**

**Docència**

**Economia i finances**

**Enginyeria**

**Formació**

**Medi ambient**

**Prevenició de riscos laborals**

**Qualitat**

**Unitat d'atenció al ciutadà**

## 52 Activitat privada

## 53 Empreses participades

**Serveis informàtics**

**Serveis d'hoteleria**

## 56 Any 2011, any d'esforços

## 60 Camí a seguir

# P resentació

---

De tots els anys que fa que us presento l'informe anual de Serveis de Salut Integrats, el d'enguany em fa especial il·lusió compartir amb tots vosaltres per tot el que això significa: 2011 ha estat un any difícil perquè a causa de la situació d'ajustament pressupostari, hem hagut de fer més amb menys, sense que aquest fet comportés una minva de la qualitat assistencial.

El 2011, ha estat un any en que l'agenda econòmica del govern ha marcat les pautes d'actuació de les organitzacions sanitàries del nostre país. Així, el Catsalut es va disposar, al mes d'abril, a fer reducció de concerts, de tarifes i dels programes. Tot plegat, un ajustament de quasi 7,5 milions d'euros que ens ha obligat a endegar un seguit de mesures des de diferents vessants, una situació que ens ha fet pensar en maneres diferents de fer les coses, però que en qualsevol cas, sempre sense perdre de vista el fet que la nostra població no se'n podia ressentir i que havia de rebre el mateix nivell excel·lent de servei que sempre hem prestat.



**Assolir una fita com la que hem aconseguit només es pot entendre des de dues vessants. La de l'esforç i la implicació d'un gran equip de professionals que tenim l'orgull que formin part de la nostra organització, i la del compromís d'uns òrgans de govern que des del primer moment van tenir molt clar que no es podien deixar perdre els avenços aconseguits al llarg dels darrers 25 anys.**

---

Però ara no ens podem quedar parats i estar pendents únicament dels ajustaments, perquè sempre tindrem opcions de millora, i si mantenim la línia d'esforç i implicació col·lectiva, si no ens relaxem, estarem en una bona orientació per fer front a allò que encara desconeixem.

**Gràcies a tots i a totes pel vostre compromís.**

**M. Teresa Ferrés i Àvila**

Presidenta dels Òrgans de Govern  
de Serveis de Salut Integrats Baix Empordà

# Serveis de Salut Integrats Baix Empordà

## Qui som

**Serveis de Salut Integrats Baix Empordà (SSIBE)** és un grup format per la **Fundació Mossèn Miquel Costa-Hospital de Palamós** (entitat no lucrativa fundada l'any 1768), **Serveis de Salut Integrats Baix Empordà AIE** i el **Consorti Assistencial del Baix Empordà (CABE)**, aquest darrer constituït per l'associació de la pròpia Fundació i el Consell Comarcal del Baix Empordà. Aquests organismes gestionen d'una banda, l'Hospital de Palamós i el centre Palamós Gent Gran, i de l'altra, l'atenció primària de quatre àrees bàsiques de salut: Palamós, Palafrugell, Torroella de Montgrí i la Bisbal de l'Empordà.

Serveis de Salut Integrats Baix Empordà (SSIBE) agrupa sota un mateix paraigües les tres entitats, que comparteixen recursos de forma transversal.

En detall, el nostre àmbit d'actuació es fa sobre:

### Hospital de Palamós

És un hospital general bàsic d'àmbit comarcal i referència del Baix Empordà, que forma part del sistema sanitari integral d'utilització pública de Catalunya (SISCAT). Compta amb una capacitat de 134 llits i disposa, entre d'altres, de: TAC, ressonància magnètica, servei d'hemodiàlisi i unitat de medicina hiperbàrica.

### Palamós Gent Gran

Centre sociosanitari que forma part del sistema sanitari integral d'utilització pública de Catalunya (SISCAT) i residència assistida per a la comarca, amb orientació social per als habitants de Palamós, principalment dirigit a persones grans malaltes, persones que independentment de la seva edat pateixen patologies cròniques evolutives, persones amb situació de malaltia terminal i persones grans que no tenen un grau d'autonomia suficient. Compta amb 165 llits.

### Àrees Bàsiques de Salut

**ABS Palamós**  
**ABS Palafrugell**  
**ABS La Bisbal**  
**ABS Torroella de Montgrí**

Formades per:  
Centre d'Atenció Primària Catalina Cargol (Palamós);  
Centre d'Atenció Primària Torroella de Montgrí;  
Centre d'Atenció Primària La Bisbal d'Empordà;  
Centre d'Atenció Primària Dr. Josep Alsina i Bofill (Palafrugell), juntament amb els 28 consultoris municipals. L'ABS Sant Feliu està gestionada per l'ICS i completa l'atenció primària de la comarca.

## Notícies 2011



### *Inici de la col.laboració amb l'Espai del metge i de la salut rural de Sant Feliu*

Serveis de Salut Integrats Baix Empordà, ha iniciat una sèrie de col·laboracions amb l'Espai del metge i de la salut rural de Sant Feliu de Guíxols que s'ha materialitzat en l'organització de la primera de dues xerrades, concretament el 28 de gener sobre Sida i Baix Empordà -20 anys d'experiència, a càrrec de la Dra. Àngels Masabeu (Directora Especialitats Mèdiques de SSIBE).

# La missió de SSIBE és la prestació de serveis de qualitat en l'àmbit de la salut i la dependència, al Baix Empordà, d'acord amb un model d'atenció integrat i orientat al ciutadà.



**Serveis de Salut Integrats**  
Baix Empordà

## Residències assistides i centres de dia

Tenim convenis de gestió amb la Fundació Palafrugell Gent Gran (residència i centre de dia Palafrugell Gent Gran) i amb el Consorci Surís Sant Feliu Gent Gran (residència i centre de dia Sant Feliu de Guíxols Gent Gran, residència Surís i centre de dia de Sta. Cristina d'Aro).

## Emporhotel serveis hotelers

Emporhotel és una empresa creada per l'Hospital de Palamós, el CABE i Palafrugell Gent Gran. La modalitat jurídica escollida és l'Agrupació d'Interès Econòmic (AIE) fet que permet una transparència fiscal d'Emporhotel AIE amb les empreses que l'han constituït. La seva finalitat és la gestió dels serveis d'hoteleria i neteja de les empreses a les que presta servei. Gestiona 5 cuines i més de 1.300 àpats per dia.

## Emporsis serveis informàtics

Emporsis és una empresa creada per l'Hospital de Palamós, el CABE i la Fundació Salut Empordà (Hospital de Figueres). La modalitat jurídica escollida és una Agrupació d'Interès Econòmic (AIE). La seva finalitat és l'organització i la gestió directa de desenvolupament, implantació i manteniment de sistemes i aplicacions informàtiques comunes.



### *Al mes de febrer, hem posat en marxa una campanya de sensibilització per evitar les visites fallides.*

Durant el 2010, 82.200 persones han fallat a la seva cita o a l'hospital, o a l'atenció primària. Amb l'objectiu d'implicar la ciutadania en una millor utilització dels recursos sanitaris, s'informa en les pantalles de tots els centres i s'ha posat en marxa un sistema de recordatoris de visita a l'Hospital de Palamós per SMS.



### *Ens visita el director dels Serveis territorials de Salut*

El Dr. Joaquim Casanovas, nomenat recentment, ha visitat la nostra institució dintre la roda de contactes amb tots els centres sanitaris.

# Serveis de Salut Integrats Baix Empordà

## Els nostres valors

### Respecte

Envers els ciutadans, els professionals i l'entorn

### Flexibilitat

Per tenir agilitat i capacitat d'adaptació

### Equitat

En la gestió de recursos i en el tracte a professionals i pacients

### Proximitat

Per ser accessibles, transparents i oferir un bon tracte

### Implicació

Per garantir compromís, participació, rigor, discreció i professionalitat

### Innovació

Utilitzar el coneixement i la creativitat per implementar noves metodologies

## La nostra visió

Oferir serveis excel·lents i integrats per millorar el nivell de salut i d'autonomia dels ciutadans al Baix Empordà.

La missió, visió i valors s'apliquen a tota l'organització i els utilitzem com a referència de bon treball per part de tot l'equip humà. Treballem amb el model de salut integrat definit per la Generalitat de Catalunya. Tot plegat són els fonaments per desplegar la nostra activitat i ens sentim plenament identificats.

## L'estratègia

Potenciar l'excel·lència assolint els recursos necessaris per afrontar la situació conjuntural.



### La innovació als hospitals

El 10 de febrer vam acollir una sessió informativa a càrrec de Ramon Maspons, Director Científic de la Fundació Parc de Salut i Director de l'Oficina Tècnica de Projectes KIC-IET (Biocat, BioRegió de Catalunya), que va fer una presentació del tema i va explicar també algunes de les experiències en el nostre país, per tal de conèixer de primera mà en què consisteix aquesta línia de treball.

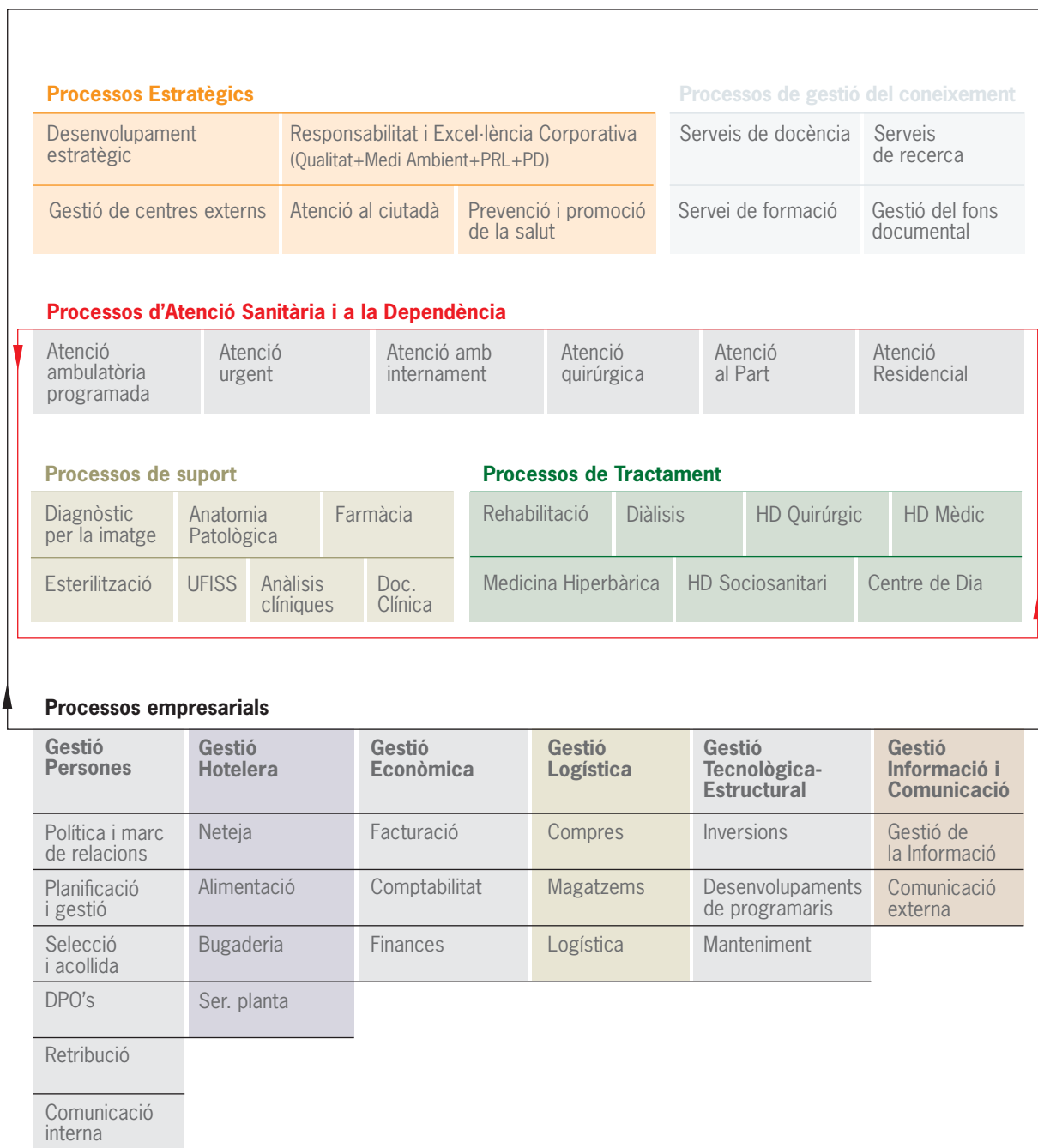


### Les obres del Pla de barris arriben a l'alçada de l'Hospital de Palamós

A mitjans de febrer, les obres que afectaven tot l'entorn arriben finalment a peu d'hospital. Està previst que les obres d'arranjament del sector finalitzin pels volts de Sant Joan de 2012.



# Mapa de processos de SSIBE



## Obtenció del certificat de bronze

A principis de febrer, la Xarxa catalana d'hospitals sense fum, va atorgar a l'Hospital de Palamós el certificat de la categoria de bronze, que acredita els esforços que fa el centre sanitari en l'aplicació de mesures antitabac.



## Haití: Un any després

El 18 de febrer s'ha celebrat a la Universitat de Girona, una jornada de reflexió al voltant d'aquest tema, organitzada per la SACOOP-GI, plataforma de cooperació de les comarques gironines, de la qual Serveis de salut integrats en forma part.

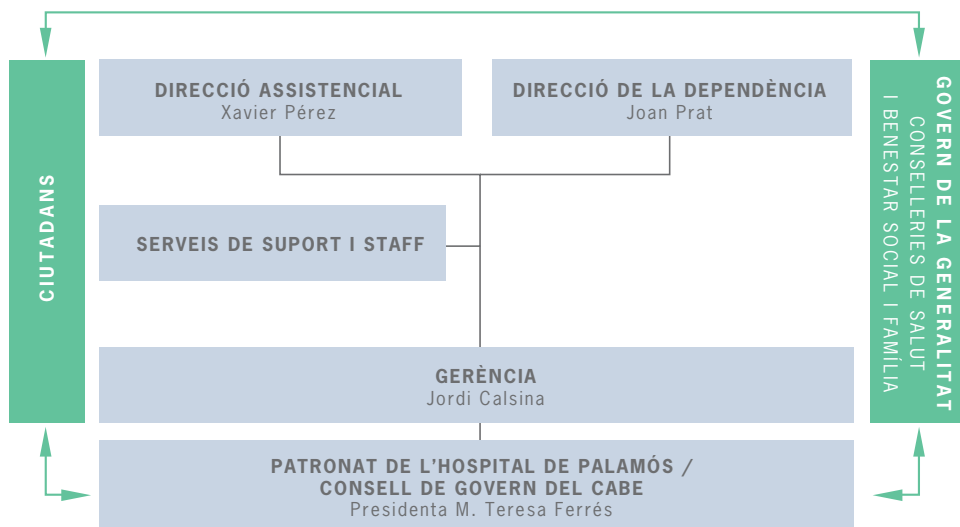
# Serveis de Salut Integrats Baix Empordà

## El nostre equip humà

El valor i pilar fonamental de SSIBE són les seves persones, professionals compromesos amb l'activitat i amb l'organització, que treballen per assolir la qualitat i rigor en el desenvolupament de la seva professió.

### SERVEIS DE SALUT INTEGRATS DEL BAIX EMPORDÀ

Fundació Hospital de Palamós  
Consorci Assistencial del Baix Empordà  
Serveis de Salut Integrats del Baix Empordà AIE



#### PATRONS I CONSELLERS DELS ÒRGANS DE GOVERN

**PRESIDENTA**  
M. Teresa Ferrés Àvila

**VICEPRESIDENTS**  
Ricard Herrero Suñer (CABE) (fins maig 2011)  
Joan Català Pagès (a partir maig 2011)

**SECRETARI**  
Fermí Ros Garcia (Fundació HP)

**VOCALS**  
Ramon Comes Borràs  
Àngels Dalmau Pibernat  
Francesc Fàbrega Pujolàs (fins maig 2011)  
M. Carme Güell Parnau (a partir maig 2011)  
Josep López Ruiz (fins maig 2011)  
Jordi Soler Casals (a partir maig 2011)  
Lluís Gamell Álvarez  
Sergi Sabrià Benito (fins maig 2011)  
Juli Fernández Iruela (a partir maig 2011)

### PERSONAL EQUIVALENT A JORNADA COMPLETA PER CENTRES

	Hospital de Palamós		Palamós Gent Gran		ABS La Bisbal d'Empordà		ABS Torroella de Montgrí		ABS Palamós		ABS Palafrugell	
	2010	2011	2010	2011	2010	2011	2010	2011	2010	2011	2010	2011
Facultatius	144	149	8	8	16	17	16	13	21	21	32	35
Infermeria	162	159	23	22	12	13	10	10	18	17	20	19
Auxiliars infermeria	122	117	75	72	0	0	0	0	0	0	1	1
Zeladors	24	26	11	13	0	0	0	0	0	0	0	0
Altres assistencials	67	70	8	10	1	1	0	0	0	0	1	0
Admissions	56	60	1	0	8	10	10	9	15	14	18	20
Administració central	4	0	0	1	0	0	0	0	0	0	0	0
Serveis generals	65	60	30	32	1	1	2	1	2	3	3	2
<b>Total</b>	<b>644</b>	<b>641</b>	<b>156</b>	<b>157</b>	<b>38</b>	<b>42</b>	<b>38</b>	<b>33</b>	<b>56</b>	<b>56</b>	<b>75</b>	<b>77</b>
Persones contractades a 31/12/2011. Enguany inclou Emporhotel en tots els centres.	666	705	139	181	36	40	34	37	47	54	81	85



*El Dr. José M. Marqueta va oferir la conferència: Del part medicalitzat al part natural, experiència de 22 anys al Baix Empordà.*

Va ser a finals de febrer, i en el marc del cicle "Salut i Societat" que organitza l'Espai del metge i de la salut rural de Sant Feliu de Guíxols. El Dr. Marqueta és director de la Unitat d'infància i dona de SSIBE.



*Dalmau Vila i Marian Gimeno participen en l'elaboració d'un manual d'infermeria*

Es tracta del Manual de tècniques i procediments d'infermeria que servirà de llibre de text als estudiants de l'especialitat.

Personal totes les empreses, inclou centres gestionats.

1.435 1.134 305



## Indicadors

PROFESSIONALS	2010	2011
Persones contractades	1.217	<b>1.435</b>
Nombre homes	300	<b>305</b>
Nombre dones	917	<b>1.134</b>
Mitjana edat homes	42	<b>42,62</b>
Mitjana edat dones	40	<b>41,50</b>
Hores de Formació	11.346	<b>9.287</b>

## Prevençió

ÍNDEX D'INCIDÈNCIA D'ACCIDENTS AMB BAIXA (NOMBRE D'ACCIDENTS AMB BAIXA PER CADA 100 TREBALLADORS)	2010	2011
Fundació Mn. Miquel Costa - Hospital Palamós	2,02	<b>2,14</b>
Consorci Assistencial del baix Empordà	0,00	<b>0,49</b>
Serveis de Salut Integrats del Baix Empordà -AIE-	2,63	<b>0,00</b>
Consorci Suris Sant Feliu Gent Gran	2,50	<b>1,57</b>
Fundació Privada Palafrugell Gent Gran	4,05	<b>7,44</b>
Emporhotel	1,98	<b>4,38</b>

ÍNDEX D'ABSENTISME PER MOTIUS	2010	2011
Malaltia	2,75	<b>3,01</b>
Maternitat	1,64	<b>1,68</b>
Permisos	0,93	<b>0,65</b>
Hores sindicals	0,56	<b>0,50</b>
Indispost	0,42	<b>0,39</b>
Accident	0,44	<b>0,31</b>
Docència	0,72	<b>0,39</b>
	7,52	<b>6,94</b>

Serveis centrals		Emporhotel		Total parcial SSIBE		CENTRES GESTIONATS					Total		
2010	2011	2010	2011	2010	2011	Palafrugell Gent Gran		Sant Feliu Gent Gran		Residència Suris		Centre de Dia Santa Cristina d'Aro	2011
7	5		0	244	249	1	1	1	1	0	0	0	251
3	2		0	248	242	6	7	4	4	3	3	0	258
1	1		0	199	191	42	57	35	36	22	23	1	308
0	0		0	35	39	2	2	0	1	0	0	0	42
0	0		0	77	81	3	4	4	4	3	4	0	94
0	0		0	108	113	3	4	4	4	2	2	0	123
56	53		4	60	58	0	0	0	0	0	0	0	58
7	6	138	0	248	105	25	32	24	16	11	11	1	165
<b>74</b>	<b>68</b>	<b>138</b>	<b>4</b>	<b>1.219</b>	<b>1.178</b>	<b>82</b>	<b>108</b>	<b>72</b>	<b>67</b>	<b>41</b>	<b>44</b>	<b>2</b>	<b>1.299</b>
76	68	138	4	1.217	1.174		130		74		54	3	1.435



### Sortim a l'espai 2.0

A finals de febrer estrenem presència a Facebook i a Twitter de la mà de la nostra Unitat docent @docenciaSSIBE. Les informacions corporatives surten a Twitter via @comSSIBE.



El 14 de març, l'Hospital de Palamós i l'Ajuntament de Calonge signen un conveni de subministrament de menjar a domicili.

L'hospital comarcal cuinarà el menjar per a les persones incloses en el programa d'atenció domiciliària.

# R

## esultats

### Activitat atenció hospitalària

A continuació presentem les nostres principals activitats dutes a terme de gener a desembre de l'any 2011, la majoria estan comparades amb l'exercici anterior.

### Activitat assistencial

ACTIVITAT D'AGUTS	2010	2011
Hospitalització convencional (ingrés en planta)	7.205	6.845
Intervencions majors sense ingrés (UCSI)	2.865	2.970
<b>Total casos hospitalització</b>	<b>10.070</b>	<b>9.815</b>
Estades	36.647	33.246
Estada mitjana hospitalització convencional	5,09	4,90
Ocupació dels llits (%)	92,30	83,70
Rotació (persones/llit)	66,20	62,90

CONSULTA EXTERNA	2010	2011
Primeres visites	45.131	46.448
Visites successives	76.835	79.079
<b>Total visites</b>	<b>121.966</b>	<b>125.527</b>
Índex de reiteració	1,70	1,70

HOSPITAL DE DIA	2010	2011
Estades	9.558	10.984

URGÈNCIES	2010	2011
Hospital d'aguts	55.016	56.468



*L'Hospital de Palamós incorpora el Protocol de prevenció d'incidents en Cirurgia*

Una aposta per la seguretat dels pacients: l'objectiu és millorar la seva seguretat abans, durant i després d'una intervenció quirúrgica. El protocol es comença a implementar a mitjan març.



*Durant el mes de març, el Self-Service de l'Hospital de Palamós, ha estat acreditat com establiment promotor de la Dieta mediterrània.*

L'empresa que el gestiona, Emporhotel, l'ha acreditat en el marc de l'AMED (Alimentació mediterrània), de la Fundació Dieta Mediterrània, que promou el Departament de Salut.

INTERVENCIIONS QUIRÚRGIQUES	2010	2011
Intervencions amb ingrés	2.304	2.174
Intervencions majors sense ingrés	3.207	3.354
Intervencions ambulatories menors	5.185	5.322
<b>Total intervencions</b>	<b>10.696</b>	<b>10.850</b>

PARTS	2010	2011
Total	1.066	1.045

DIÀLISI	2010	2011
Pacients	143	89
Sessions	9.283	9.431

REHABILITACIÓ	2010	2011
Pacients	5.945	7.046
Sessions	110.918	118.165
Domicili	8.430	11815
HospitalPalamós	48.032	51.972
CAP La Bisbal	6.670	6.226
CAP Torroella	7.502	6.833
CAP Palafrugell	11.025	13.407
Ressidència Palamós GG	19.682	18.785
Ressidència SFGG	9.577	9.127

CAMBRA HIPERBÀRICA	2010	2011
Persones ateses	147	116
Acc. De busseig	25	28
Intox Monòxid Carboni	74	22
Altres	48	66
Sessions	1.303	1.434
Acc. De busseig	133	75
Intox Monòxid Carboni	99	22
Altres	1.071	1.337

LABORATORI	2010	2011
Peticions laboratori general	152.892	153.507
Anatomia patològica	18.970	18.994

RADIOLOGIA	2010	2011
Exploracions radiològiques	58.334	54.872
Ecografies	12.632	12.649
TAC	5.235	5.141
Mamografies	5.813	6.122
Ressonància magnètica	1.313 <sup>1</sup>	4.196
Densitometries <sup>2</sup>	0	887
<b>Total</b>	<b>81.928</b>	<b>83.867</b>

<sup>1</sup> Des de juny 2010 <sup>2</sup> Des de juny 2011

ACTIVITAT NO CONCERTADA	2010	2011
Visites Podologia	3.868	3.768
Visites Medicina de l'esport	974	885



#### Implantació d'un Sistema de gestió ambiental (SGA) a l'Hospital Palamós

A finals de març, s'ha implantat l'SGA a l'hospital, una eina que permet avaluar i millorar el comportament ambiental de la nostra organització i també contribueix a informar-ne a la ciutadania i d'altres parts interessades.



#### Publicacions dels companys

En Sebas Gómez, de la Unitat de diagnòstic per la imatge, ha publicat "En la sala de espera", un relat curt que va portar al concurs de l'AETR. D'altra banda, Marian Gimeno ha col·laborat com a coordinadora i autora del nou manual de procediments de la SEPAR, sobre mesures preventives en malalties respiratòries.

## Àrees de treball

### Anestèsia

- S'ha adquirit un equipament per a casos d'intubació de via aèria difícil
- Realització i posada en marxa del protocol d'estalvi de sang en el pacient quirúrgic. Es va fer una xerrada formativa sobre el tema a càrrec de l'experta Dra. Elvira Bisde
- Professionals del servei han participat en cursos de formació en anestèsia regional i accessos vasculars guiats per ecografia, així com en actualitzacions del tractament invasiu del dolor crònic no oncològic, i en formació en via aèria difícil

### Cirurgia

- El servei de cirurgia posa en funcionament la consulta externa d'infermeria d'ostomies, per donar suport als pacients, i també a totes aquelles persones que prèviament a la intervenció quirúrgica puguin ser tributàries de portar-ne, com són els malalts de càncer de colon. D'aquesta manera, es millora l'assistència preoperatòria, i la tolerància una vegada en són portadors
- S'inicia un programa de col·laboració entre el servei de cirurgia de l'Hospital de Palamós i Palamós Gent Gran (PGG), el qual consisteix en la visita de cirurgia dels pacients del PGG en el mateix centre, per tal d'evitar desplaçar-los
- Consolidació del programa de tutorització de Cirurgia menor a les ABS
- 7 d'Octubre 2011, Organització de la Reunió dels Caps de Servei de Cirurgia General a l'Hospital de Palamós

### Diàlisi

- S'augmenta la capacitat de la unitat de diàlisi. S'amplia el nombre de places de 17 a 19; per tal de poder donar assistència als pacients que necessiten rebre aquest tractament



#### *23 de març: Taula rodona a Palamós sobre l'impacte com empresa de l'Hospital de Palamós en el seu entorn*

Va tenir lloc a la biblioteca municipal de Palamós, i es va analitzar com ha incidit la faceta empresarial de l'hospital en el seu entorn. Hi van participar com a ponents de l'Hospital de Palamós el Dr. Xavier Pérez i el Dr. Jordi Coderch, les intervencions dels quals van versar sobre la realitat i projectes actuals de l'hospital, impacte, empreses vinculades, amenaces i oportunitats; així com sobre investigació i docència. La taula va ser moderada pel Dr. Josep M. Prat.



## Ginecologia i Obstetrícia

- Nova tècnica per a la lligadura de trompes per via histeroscòpica. ESSURE (sense ingrés i sense anèstesia)
- Funcionament de la nova àrea obstètrica i consolidació de l'assistència al part natural
- Nova tècnica en l'embaràs: versió cefàlica externa en fetus amb presentació de natges. Aplicació del protocol
- Promoció de lactància materna. Formació, comissió i protocol
- Alta post-part. Aplicació del protocol

## Hospital de dia mèdic

- Durant aquest primer any de desdoblament de l'hospital de dia mèdic del quirúrgic, l'hospital de dia mèdic ha realitzat un total de 5.330 sessions (11,1% més respecte l'any anterior ) de les quals 1.100 corresponen a tractaments oncològics
- Cal destacar també l'augment de l'administració de tractaments endovenosos 1.644, la major part d'ells tractaments de ferro, els quals estan emmarcats dintre del procés els quals estan emmarcats dintre del procés d'estalvi de sang en el pacient quirúrgic
- Destacar també que dintre del conveni de col·laboració amb l'ICO, a finals d'any s'ha posat en marxa el programa de prescripció farmacèutica (SPOQ). Aquest programa permet una millora en la qualitat i seguretat en la prescripció, preparació i administració de tractaments oncològics a la nostra entitat



### *Ens van visitar...*

Els nois i noies del Casal Júnior de Castell-Platja d'Aro, en companyia del seu monitor. Se'ls va oferir una xerrada sobre el funcionament de l'hospital i també una visita guiada per les instal·lacions.



### *El 7 d'abril vam commemorar el Dia mundial de la Salut*

I amb motiu d'aquesta celebració, la Comissió per a la promoció de la salut de SSIBE, va organitzar una campanya de distribució de 5000 pomes entre la ciutadania de la comarca del Baix Empordà, sota el lema "Fem salut, menja fruita".

Àrees de treball

## Medicina interna

### Atenció al pacient pluripatològic

Dintre del projecte per a la millora en l'atenció integral al pacient crònic complex, que s'està desenvolupant a l'entitat, el passat 12 de desembre es va posar en marxa la unitat del **Pacient Crònic Complex**, una unitat pensada per a pacients pluripatològics, que requereixen una atenció especial.

És una unitat hospitalària atesa per metges del servei de medicina interna on es deriven els pacients per indicació del metge de primària que requereixen una atenció especial: tractament específic, inici d'una descompensació de la seva malaltia de base per evitar que es compliqui...

Aquesta unitat s'entén com un dispositiu alternatiu a l'hospitalització amb l'objectiu principal de:

- Garantir l'assistència d'aquests pacients adequada a les seves necessitats evitant els ingressos innecessaris o disminució dels dies d'estada a hospitalització, així com els reingressos, per tal de disminuir el deteriorament funcional que comporta un ingrés hospitalari i resoldre les complicacions de salut urgents sense necessitat de passar pel servei d'urgències

Aquest projecte vol oferir una atenció proactiva als pacients detectats com de risc. Per portar-ho a terme és fonamental la coordinació entre els professionals primària-hospital en el seguiment i tractament ambulatori del pacient.



#### Sabeu que....

- En cas de malaltia, no feu servir la ambulància d'emergència.
- En cas de malaltia, feu servir el servei de salut de la família.
- En cas d'accident de trànsit, feu servir el servei d'urgències de l'112.

#### Posem en marxa la campanya "Sabeu que...."

Per conscienciar els usuaris sobre el bon ús dels serveis públics, principalment a l'hora d'acudir a urgències en casos d'accident de trànsit, accident esportiu o accident de treball.



#### Irene Prat publica un article sobre la seva tesina, a la revista *Enfermeria Clínica*

Es tracta d'un estudi per avaluar l'efectivitat d'una intervenció per augmentar la participació entre la població jove en el Programa d'activitats preventives de promoció de la salut.



## Oftalmologia

- Incorporació del làser YAG al servei d'oftalmologia, permet la realització de tractaments com: capsulotomies i les iridotomies, evitant els desplaçaments al Servei d'oftalmologia de l'Hospital Universitari Dr. Trueta

## Urologia

Implementació de noves tècniques quirúrgiques

- Nefrectomia radical laparoscòpica
- Ureterorenoscòpia amb "LOXE" (Litotripsia per ones de xoc) directe de litiasi ureteral distal (terç inferior)

I també amb la introducció dels nous aparells de cirurgia endoscòpica amb electrobisturí d'alta freqüència i els resectors (per fer RTU / Vaporització de pròstata o Tm vesicals). Fet que ha reduït el consum de sang en aproximadament un 90%.



### Publicacions dels nostres professionals sobre medicina hiperbàrica

En el número de desembre de la revista Emergencias, apareix una revisió titulada "Intoxicación por monóxido de carbono: claves fisiopatológicas para un buen tratamiento" del qual el primer signant és la Dra. Gemma Oliu. També, al mes de març, es va publicar l'article "Mitochondrial injury in human acute carbon monoxide poisoning: the effect of oxygen treatment" a la revista Journal of Environmental Science and Health. El treball està signat pels autors de l'Hospital de Palamós: Dra. Gemma Oliu, Dra. M. J. Martí i Dr. J.M. Inoriza, juntament amb un equip de l'Hospital clínic de Barcelona.

## Activitat Atenció Primària

### Activitat assistencial

#### VISITES PER ABS

Medicina General	ABS La Bisbal d'E.	ABS Palamós	ABS Palafrugell	ABS Torroella de M.	ABS St. Feliu de G. <sup>1</sup>	Total
Facultatius	45.562	68.501	79.165	32.289	-	225.517
Infermeria	31.673	30.118	55.562	31.669	-	149.022
<b>Total visites</b>	<b>77.235</b>	<b>98.619</b>	<b>134.727</b>	<b>63.958</b>	-	<b>374.539</b>
<b>Pediatría</b>						
Facultatius	11.334	19.112	18.919	8.373	-	57.738
Infermeria	2.680	6.614	5.890	2.242	-	17.426
<b>Total visites</b>	<b>14.014</b>	<b>25.726</b>	<b>24.809</b>	<b>10.615</b>	-	<b>75.164</b>
<b>Odontologia</b>						
Facultatius	1.957	3.357	4.281	2.171	-	11.766
<b>Total visites</b>	<b>1.957</b>	<b>3.357</b>	<b>4.281</b>	<b>2.171</b>	-	<b>11.766</b>
<b>Programa d'Atenció a la Salut Sexual i Reproductiva</b>						
Facultatius	1.611	1.885	1.469	1.256	1.584	7.805
Infermeria	1.802	3.352	3.164	1.640	3.550	13.508
<b>Total visites</b>	<b>3.413</b>	<b>5.237</b>	<b>4.633</b>	<b>2.896</b>	<b>5.134</b>	<b>21.313</b>
<b>Urgències</b>						
Facultatius	23.684	22.611	34.915	27.006	-	108.216
Infermeria	3.790	10.645	3.587	2.255	-	20.277
<b>Total visites</b>	<b>27.474</b>	<b>33.256</b>	<b>38.502</b>	<b>29.261</b>	-	<b>128.493</b>
<b>Total activitat centres d'atenció primària</b>						
Facultatius	84.148	115.466	138.749	71.095	1.584	411.042
Infermeria	39.945	50.729	68.203	37.806	3.550	200.233
<b>Total visites</b>	<b>124.093</b>	<b>166.195</b>	<b>206.952</b>	<b>108.901</b>	<b>5.134</b>	<b>611.275</b>

<sup>1</sup> Les dades d'activitat de l'ABS Sant Feliu es refereixen únicament als serveis gestionats per la nostra entitat: Programa d'Atenció a la Salut Sexual i Reproductiva del CAP Sant Feliu Sexual i del CAS Castell Platja d'Aro.

Durant el 2011 es posa en marxa la realització d'ecografies a l'ABS de Palamós, amb l'objectiu de millorar la resolució de l'atenció primària.



*Voluntàries de l'Hospital de Palamós lliuren detalls per Sant Jordi a persones hospitalitzades*

Van repartir punts de llibre i roses fetes pel servei de voluntariat de l'Hospital de Palamós.



*Conferència: la nostra pell té memòria i l'actitud del metge de capçalera davant sospita de càncer*

El dia 5 de maig al vespre, el Dr. Albert Xifra i la Dra. Irene Sánchez, van oferir aquesta conferència, organitzada per la Fundació Oncolliga Girona.



### *L'Hospital de Palamós i els CAPs posen en marxa el banc de préstec d'articles ortoprotètics*

Va ser a mitjan maig i es tracta de cadires de rodes i/o caminadors, amb l'objectiu d'oferir un servei de préstec de material sanitari als usuaris i disminuir així la prescripció d'articles ortoprotètics.



### *Conferència: Prevenció de riscos laborals en època de canvi*

Amb motiu de la celebració del Dia mundial de la seguretat i la salut a la feina, el 20 de maig vam acollir una conferència a càrrec de Jaume de Montserrat, subdirector general de salut laboral de la Generalitat de Catalunya. Va estar organitzada pel Servei de prevenció de riscos laborals de SSIBE, i anava adreçada especialment als comandaments, per la seva importància en la sensibilització en el marc de la prevenció.

## Activitat atenció a la dependència

### Activitat assistencial. **Atenció socio sanitària**

PALAMÓS GENT GRAN		2010	2011
TOTAL <sup>1</sup>	Persones ateses	1.090	1.042
	Estades	62.513	62.959
	Ocupació	92	92
LLARGA ESTADA	Persones ateses	232	196
	Estades	21.058	19.917
	Ocupació	96	98
MITJA ESTADA POLIVALENT	Persones ateses	714	705
	Estades	14.089	14.256
	Ocupació	98	98
RESIDÈNCIA ASSISTIDA	Persones ateses	89	82
	Estades	23.666	25.252
	Ocupació	100	100
HOSPITAL DE DIA	Persones ateses	55	59
	Estades	3.700	3.534
	Ocupació	75	73
CENTRE DE DIA	Persones ateses	60	79
	Sessions centre de dia	6.202	5.840

<sup>1</sup> Sense Centre de dia



#### *L'Hospital de Palamós es consolida com hospital docent*

En el marc d'un acte institucional, a finals de maig l'hospital va rebre la nova fornada de metges que cursaran les seves especialitzacions durant 4 anys, en les unitats docents de MFiC, MI, GineObste i LLIR. En el decurs de l'acte, es va acomiadar la primera promoció de residents de MFiC, que han finalitzat la seva formació i ja s'incorporen a les seves feines com especialistes.



#### *L'Hospital de Palamós posa en marxa la unitat de reproducció assistida i diagnòstic prenatal*

Ha estat durant el mes de maig i es tracta d'una sèrie de nous serveis per augmentar la cartera de clients. D'aquesta manera els professionals poden desplegar en paral·lel les seves àrees de coneixement. L'hospital posa així a l'abast, tots els mitjans tecnològics existents d'última generació en reproducció assistida i també en el diagnòstic d'alteracions fetals.

## Activitat assistencial. **Atenció social** Centres aliens gestionats per SSIBE

CONSORCI SURIS (Sant Feliu de Guíxols)		2010	2011
<b>Residència assistida</b>	Persones ateses	218	117
<b>Sant Feliu Gent Gran</b>	Estades	32.650	32.708
	Ocupació	100	100
<b>Centre de dia</b>	Pacients atesos	57	65
<b>Sant Feliu Gent Gran</b>	Sessions centre de dia	5.306	6.789
<b>Residència assistida</b>	Persones ateses	89	82
<b>Asil Suris Sant Feliu</b>	Estades	23.013	22.908
	Ocupació	99	100

PALAFRUGELL GENT GRAN		2010	2011
<b>Residència assistida</b>	Persones ateses	222	199
	Estades	30.670	53.740
	Ocupació	99	98,20
<b>Centre de dia</b>	Pacients atesos	73	86
	Sessions centre de dia	8.798	10.148

### Palamós Gent Gran

- La reducció del pressupost del CatSalut va tenir un impacte en els recursos de l'àmbit sociosanitari de la nostra Entitat, concretament amb una disminució del 8% de la contractació d'activitat i una reducció del 2% en el preu de les tarifes.
- Per evitar tancar llits, a PGG es varen reconvertir 8 llits de Llarga estada creant una nova prestació a càrrec particular. D'aquesta manera l'activitat global del centre es va poder mantenir.
- Esforç en contenció de la despesa i ús racional de tot el material sanitari, medicaments i productes farmacèutics i altre material.
- Dins del marc de l'any Europeu del Voluntariat, es va realitzar una exposició fotogràfica titulada "Gent Gran, Gran Gent".
- Al gener 2011 varem encetar, amb la col·laboració de Caritas, el projecte *Apadrinar un Avi* que vol facilitar la convivència i l'aprenentatge entre persones grans que pateixen sol·litud i joves estudiants, a través de l'acompanyament periòdic i continuat que ofereixen els joves a les persones grans, i amb el suport d'una formació i seguiment que ofereix Caritas als joves que participen en el projecte.



#### 27 de maig, Dia mundial sense tabac

Com ja vé essent habitual, es va oferir una xocolatada sota el lema "Endolça't la vida, no fumis", complementada amb activitats conscienciadors del risc de fumar. El 4 de juny es va fer la caminada "Canviem tabac per natura".



#### 1a. Jornada de Seguretat de pacients, de la teoria a la pràctica

L'Hospital de Palamós va acollir el 2 de juny la 1a. Jornada de seguretat de pacients. Més de cent persones provinents de diferents centres sanitaris de la demarcació es van aplegar a la sala per seguir aquesta jornada, bàsicament enfocada a compartir experiències i donar pautes per a la reducció dels errors.



## Serveis Centrals Assistencials

### Dietètica i Nutrició

- Edició del nou manual de dietes de l'Hospital de Palamós i de Palamós Gent Gran (Març 2011)

Estudi de les dietes d'hospitalització del 2011:

- 25.502 dietes estandarditzades distribuïdes en 48 tipus diferents de les quals:
  - 11.976 dietes normals basals
  - 6.074 dietes diabètiques (distribuïdes en 8 tipus)
  - 2.516 dietes baixes en greixos (distribuïdes en 4 tipus)
  - 1.092 dietes sòlides gàstriques
  - 702 dietes astringents (distribuïdes en 3 tipus)
  - 630 dietes personalitzades
  - 440 dietes per a nens menors de 5 anys (distribuïdes en 6 tipus)
  - 372 dietes líquides normals
  - 352 dietes hipopotàsiques
  - 350 dietes semilíquides normals
  - 998 altres dietes (distribuïdes en 21 tipus diferents)

**330**  
hores  
de  
tutorització



Dietes  
estandarditzades

**25.502**

**48**  
tipus  
diferents



#### *Exercici conjunt d'emergències: bombers / servei d'urgències de l'hospital / SEM transport sanitari*

Exercici que va tenir lloc divendres 3 de juny al parc de bombers de Calonge i que va comptar amb la participació d'una setantena de persones simulant accidents de trànsit i alliberament i evacuació de ferits.



#### *L'Hospital de Palamós posa en marxa noves tècniques de tractament i diagnòstic*

A finals de juny es van posar en marxa la fototeràpia i la densitometria òssia. L'adquisició de la fototeràpia ofereix un nou servei als pacients amb determinades malalties de la pell i alhora contribueix al control de la despesa farmacèutica, ja que evita que part d'aquests pacients hagin de realitzar determinats tractaments farmacològics. La incorporació de la densitometria afavoreix la disminució de la despesa de productes intermedis, i evitarà desplaçaments dels pacients per a la realització d'aquesta prova.

## Laboratori

- S'ha revisat tota la tecnologia de la unitat d'hematologia i s'han adquirit nous analitzadors
- S'ha posat en marxa amb èxit el programa d'estalvi de sang
- Anatomia Patològica s'ha creat i consolidat el nou departament d'Immunohistoquímica
- S'ha revisat i posat en marxa un nou pla de seguretat en Microbiologia

ACTIVITAT	2010	2011
Peticions	151.749	<b>152.515</b>
Determinacions	3.606.917	<b>3.484.829</b>
Microbiologia. Mostres	37.168	<b>38.190</b>
Dipòsit de sang. Peticions	1.532	<b>1.262</b>
Anatomia Patològica. Mostres	18.938	<b>19.003</b>

## Unitat de diagnòstic per la imatge

- Inici de la realització de densitometries des del mes de juny, amb motiu de l'adquisició d'un densitòmetre
- Desenvolupament de l'equip de ressonància magnètica (RM), realització d'estudis més complexos: RM de mama i la RM rectal

ACTIVITAT	2011	%
Exploracions radiològiques	<b>54.872</b>	-5,90
RX central	<b>28.429</b>	-1,90
RX unitat Torroella	<b>4.440</b>	9,90
RX unitat urgències	<b>22.003</b>	-13,10
TAC	<b>5.141</b>	-1,80
RM	<b>4.196</b>	219,60
Ecografies	<b>12.649</b>	0,10
Mamografies	<b>6.122</b>	5,30
— cribratge	<b>4.251</b>	0,40
— No cribratge	<b>1.871</b>	18,30



### Premis, publicacions científiques i congressos

A finals d'abril, en Xavier Arrebola va presentar una comunicació oral sobre la implantació de tot el projecte de seguretat de pacients al 17º congreso Nacional de hospitales a Madrid". L'esmentada comunicació competia amb 50 d'altres sobre seguretat i va estar premiada com a millor comunicació. El 27 de maig, en el marc de la Jornada de cloenda de l'Acadèmia de ciències mèdiques, Nati Ortells, Maika del Caño i José M. Inoriza van obtenir premi per al seu pòster: *Intoxicacions agudes voluntàries en el servei d'Urgències de l'Hospital de Palamós, variacions produïdes en els darrers 10 anys*. Les dues tècniques en Radiologia Dorys Santiago i Glòria Piera i la radiòloga Isabel Zapater han estat al: "XII Congreso de la Sociedad Española de Diagnóstico por imagen de la mama i van presentar una comunicació que duia com a títol: "Ventajas de tener la Oficina Técnica de cribaje en el mismo centro Hospitalario". En el número de juny de la revista d'infermeria Pols a Pols, s'hi ha publicat l'article científic "Què coneix la població jove de la infermera d'atenció primària?", del qual en són autors: Irene Prat, Annabel Ibáñez i Elisenda Fernández.

# Serveis centrals no assistencials

## Aprovisionament i logística

### Gestió de compres

S'ha consolidat la gestió de les compres de material fungible sanitari, determinats reactius i d'implants de forma conjunta amb altres centres sanitaris. Aquesta acció ha dirigit els esforços dels responsables de compres a treballar per tal d'assolir els següents objectius:

- Optimitzar els recursos destinats a les compres de material fungible sanitari
- Avaluar els productes i proveïdors de forma conjunta
- Aconseguir una millor negociació econòmica
- Aconseguir fites qualitatives dins el marc de les compres, tals com l'acompliment de polítiques de qualitat, mediambientals, de salut laboral i prevenció, com les més importants a destacar

### Logística de distribució

Es revisen els diferents circuits de distribució de mercaderies per tal d'optimitzar els transports que es requereixen diàriament.



#### *III Trobada anual del Grup interhospitalari de cirurgia de l'extremitat superior*

El 17 de juny i organitzada pel Servei de Traumatologia, vam acollir la *III Trobada anual del Grup interhospitalari de cirurgia de l'extremitat superior Artroplàstia total de colze*. Es va impartir la conferència "*Complicacions més freqüents i com resoldre-les*", a càrrec del Prof. Dr. Pierre Mansat, de l'Hospital Universitari de Purpan, Toulouse.



#### *L'Hospital de Palamós ja disposa d'una biblioteca infantil*

Els nens i nenes ingressats a la planta maternoinfantil, disposen des de mitjans de juliol, del seu racó de lectura, amb una biblioteca amb 400 títols, per gentilesa de la Fundación Grijalbo.



## Inversions en equips

S'ha treballat conjuntament amb els professionals assistencials l'adquisició dels següents equips, els quals van lligats a una optimització de recursos:

- **Equip de densitometria.** Implica la realització de densitometries òssies dins la nostra entitat i per tant no haver de derivar els nostres usuaris a altres centres. L'equip s'ha ubicat a la Unitat de diagnòstic per la imatge
- **Equip CR Radiologia (computed radiography).** Sistema de digitalització de les exploracions radiològiques realitzades al CAP de Torroella de Montgrí. Implica no haver de realitzar el revelat de plaques i poder disposar de les exploracions dins la història clínica informatitzada. L'equip s'ubica en en CAP de Torroella
- **Cabina de fototeràpia.** Amb aquesta adquisició es pot aplicar el tractament a l'hospital i no caldran desplaçaments de pacients a més de ser una alternativa al tractament farmacològic
- **Carros de medicació nous.** S'ha dotat les plantes d'hospitalització de carros de medicació que incorporen un tablet per tal d'informatitzar l'administració de medicació als usuaris. Implica un millor control en els tractaments farmacològics a nivell de seguretat i eficiència/eficàcia
- **Monitors i butaques per a hemodiàlisi.** Es dota el servei d'hemodiàlisi de dos boxos de tractament, per aquest motiu s'amplia el parc de monitors i de butaques específiques per a aquest tipus de tractament
- **Capsuladora de medicació.** Equip per optimitzar les tasques dins el departament de farmàcia. Agilita el sistema de segellat i embalatge del medicament



### *L'Hospital de Palamós dona 14 electrocardiògrafs a una ONG de Gàmbia*

A mitjans del mes d'agost, es va materialitzar la donació a l'organització Wassu Gambia Kafo, una ONG que treballa a Gàmbia sobretot proveïnt de material hospitals i centres de salut.



### *El CAP de Palamós trasllada les urgències de cap de setmana a l'hospital*

A partir del 17 de setembre, l'atenció continuada d'urgències dels caps de setmana que es venia prestant en el CAP Catalina Cargol de Palamós, es va traslladar al servei d'urgències de l'Hospital de Palamós.

## Aprovisionament i logística

- **Equips d'ajudes tècniques.** Per tal d'estandarditzar l'equipament dels banys d'hospitalització s'instal·len seients de dutxa a la 3a planta d'hospitalització. Implica un augment en la seguretat dels usuaris.
- **Equip de retinografia.** Es fa la reposició d'un equip de retinografia que implica la realització de diversos estudis oftalmològics i alhora permet desfer les proves en format digital.
- **Equip làser YAG per a oftalmologia.** L'equip permet fer exploracions i tractaments oftalmològics en el nostre centre sense necessitat de traslladar els usuaris.
- **Torre d'artroscòpia.** S'adquireix una torre per a la realització de cirurgia d'artroscòpia amb equips de darrera generació que impliquen una millor visualització de les imatges i incrementa les prestacions durant l'acte quirúrgic.

### Equipaments no assistencials

- **Escombradora manual.**
- **Fotocopiadora i Escàner.** Es realitza la reposició de la fotocopiadora central de la nostra entitat augmentant les prestacions d'escanejat per optimitzar la despesa de paper.



#### *L'Hospital de Palamós porta vehicles elèctrics al centre i els deixa provar a tothom*

A finals de setembre, i en el marc de la setmana de la mobilitat sostenible, es va disposar d'un cotxe, i d'unes quantes motos i bicicletes, tots ells vehicles elèctrics, que van estar a disposició de tothom que els volgués provar.



#### *Acollim la reunió anual dels Caps de servei de Cirurgia de Catalunya*

El Divendres 7 d'octubre, l'Hospital de Palamós va acollir la reunió anual dels Caps de servei de Cirurgia dels hospitals de Catalunya. Una trentena de responsables de Cirurgia del país es van trobar en aquesta jornada, que va estar marcada per l'actualitat en l'entorn sanitari i especialment per la situació dels hospitals catalans.

## Avaluació i Recerca

### Avaluació

Un tema en el qual el DAiR ha tingut molt a veure és en la consolidació de l'aplicatiu InfoDPO al llarg del 2011 amb la col·laboració dels departaments de Sistemes d'informació (qui és el que valida l'automatització de les dades) i Informàtica (que va desenvolupar l'aplicatiu, i manté el càlcul automatitzat de les dades i el funcionament de l'aplicatiu), respectivament.

El 2011 va ser la primera ocasió en que es va completar un cicle anual complet de procés de DPO totalment mecanitzat, sense necessitat d'utilització de papers. Això inclou:

1. Fase plantejament de formulació d'objectius (elaboració de models d'objectius, construcció d'indicadors, validació per comandaments i directius, publicació en la intranet, acceptació per part dels treballadors)
2. Fase de seguiment (actualització mensual dels indicadors automatitzats, i amb altres periodicitats dels que s'informen manualment; disponibilitat continua de la consulta dels models d'objectius assignats i de l'estat de situació dels indicadors)
3. Fase d'avaluació final (informació i revisió per comandaments; validació per Direccions; publicació de resultats i comunicació individual als treballadors)

En resum, InfoDPO és un nou instrument que ha permès (o està permetent) consolidar l'avaluació d'objectius com una estratègia de gestió dels RRHH, acortament dels terminis tant en el procés de formulació com el d'avaluació i un feedback garantit als professionals ja que poden consultar els seus resultats de forma periòdica.

**És de màxima importància i utilitat el disposar d'una eina com aquesta, que cobreix tot el procés amb aquest nivell d'automatització.**



#### *Neix el primer nen fruit de fecundació in vitro a l'Hospital de Palamós*

Dimecres 12 d'octubre va néixer l'Aritz a l'Hospital de Palamós. Ho va fer de part normal a les 17.52h, i va pesar 3'010 kg. Fins aquí podríem dir que es tracta d'un part normal, si no fos perquè és el primer part fruit de la tècnica de fecundació in vitro (FIV) que es practica a l'hospital palamosí des d'octubre de 2010.

## Avaluació i Recerca

### Recerca

Per a aquest 2011 és particularment destacable la implementació de la nova web de Recerca, desenvolupada de forma integrada amb la web de Docència. És d'esperar que aquesta plataforma faciliti la compartició i difusió de la informació útil per a la recerca, tant internament com en relació a altres entitats; i que optimitzi la visibilitat del coneixement científic que es genera des dels diferents grups de professionals de la nostra entitat.

Respecte als projectes presentats al Comitè de Recerca, es manté una certa estabilitat, tot i que amb tendència a un increment dels projectes d'elaboració pròpia. Un dels factors que poden estar influïent en aquest canvi és la dinàmica introduïda per la Unitat Docent, que porta associada la necessitat de desenvolupar projectes de recerca, dins del programa de formació.

En l'altra vessant, igual que els anys anteriors, s'ha produït un nou descens en el nombre de projectes multicèntrics de promoció externa, sobretot d'assajos clínics. Com a conseqüència d'això, s'han reduït dràsticament els projectes tramesos al nostre CEIC de referència. Segurament, també hi ha contribuït la maduresa del nostre Comitè, que resol directament els projectes que no requereixen legalment el tràmit del CEIC.

En la vessant econòmica, tot i que hi hagi una certa recuperació respecte a l'any anterior, segueix sent palès un baix nivell de finançament extern, pel baix nombre d'assajos clínics de la indústria farmacèutica, i en general en propostes externes amb aportació de finançament rellevant. Pel que fa a finançament de projectes propis, no s'ha disposat de cap ingrés provinent de fons públics, però s'ha encetat una línia de finançament privat, que potser marki tendències futures.

Pel que fa a la producció científica, el nombre de comunicacions a congressos ha estat una mica superior a l'any anterior, i per tant força més alt que el de fa dos anys, en que havia fet una davallada important. El nombre de publicacions anuals es manté estable.



#### *Presentació del llibre Entre la vida i la mort i de la pel·lícula basada en aquest, Morir sense morir, sobre l'estat vegetatiu permanent*

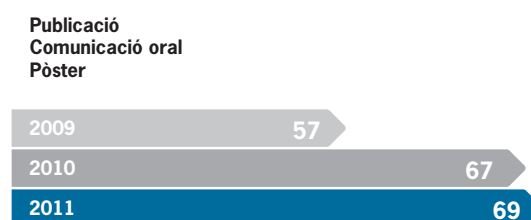
Dijous 20 d'octubre es va presentar a l'Hospital de Palamós, en un acte obert al públic en general, el llibre "Entre la vida i la mort" de M. Farners Riera, i Miquel Verdaguer; i la pel·lícula "Morir sense morir", del director Antoni Verdaguer. Es tracta de la publicació d'un estudi realitzat des de Serveis de Salut Integrats, refrendat pel Comitè de Recerca i desenvolupat amb la col·laboració dels serveis tècnics de SSIBE. L'edició del llibre ha anat a càrrec de l'Institut Borja de Bioètica.

Això és notori, i cal reconèixer l'esforç dels professionals implicats, que mantenen aquesta activitat en un context de restriccions que limita molt la disponibilitat per a tasques no assistencials.

#### EVOLUCIÓ FORMAT COMUNICACIÓ



#### EVOLUCIÓ NOMBRE COMUNICACIONS



El Comitè de Recerca ha efectuat 11 reunions ordinàries, en que ha fet:

- Revisió de 21 projectes de recerca: 6 d'elaboració pròpia i 15 multicèntrics
- Supervisió de 35 projectes en curs

#### PROJECTES PRESENTATS AL COMITÈ DE RECERCA I AL CEIC

	2009		2010		2011	
	Propis	Multic.	Propis	Multic.	Propis	Multic.
Presentats Comitè Recerca SSIBE	3	21	4	17	6	15
Presentats CEIC-IAS	2	0	0	4	0	1



#### L'Hospital de Palamós acull la jornada anual del SEM

La 2a. Jornada territorial SEM Girona va tenir lloc a finals d'octubre, i s'hi van aplegar tots els efectius de les diferents bases de la demarcació: Campdevàno, Olot, Figueres, Palamós, Blanes i Girona, per compartir coneixement i experiències. En aquesta edició, es va tractar de forma monogràfica sobre els accidents disbàrics (de busseig), amb l'actualització dels protocols d'actuació i de la coordinació dels centres de busseig amb la cambra hiperbàrica de l'Hospital de Palamós.

## Avaluació i Recerca

Altres àmbits en què col·laborem:

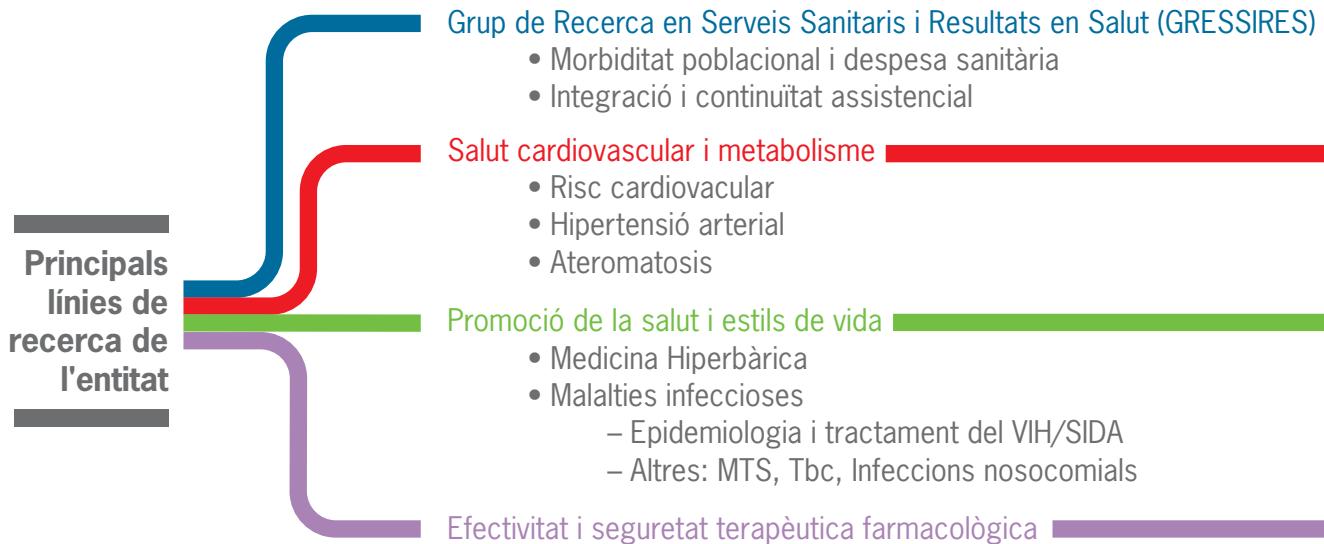
Enguany hem fet un pas més en la utilització de la eina de classificació de la morbiditat poblacional que estem utilitzant des de fa prop de deu anys, i s'ha incorporat aquesta informació en la història clínica de cada ciutadà, com un element que facilita la identificació de l'estat de salut global de cada persona.

### Estratificació de la població segons problemes de salut

Desde l'any 2001, a SSIBE estem utilitzant un sistema de classificació de tota la població en funció dels problemes de salut pels quals cada persona ha estat atesa en qualsevol dels dispositius assistencials. Per a això, fem el sistema *Clinical Risk Groups* (CRGs), amb el que SSIBE va ser pioner al nostre país i Europa en general. **Actualment el Servei Català de la Salut es planteja adoptar-lo per estratificar tota la població de Catalunya com instrument de planificació i d'assignació de recursos.**

Una de les utilitats de l'estratificació de la població es poder implementar diferents tipus d'abordatge assistencial, segons l'estrat en que està cada persona. Això té especial rellevància en la prevenció i atenció dels problemes de salut crònics, per oferir a cada persona l'atenció més apropiada per a la seva situació.

Els CRGs assignen cada persona a una sola de les poc més de mil categories que diferencia. Aquestes categories s'agreguen piramidalment, fins arribar al màxim nivell d'agrupació, anomenat Estats de Salut, que és el que es presenta en la taula adjunta.



#### L'Hospital de Palamós rep una donació de la British Society of Catalunya

La branca de l'associació que opera a l'Empordà, ha donat 2.000 euros, que es destinaran a la compra de dos electrobisturís que s'instal·laran, un al CAP de Torroella de Montgrí i l'altre al servei de Dermatologia de l'Hospital de Palamós. L'any passat, a l'atenció primària, es van fer 150 intervencions de cirurgia menor, les quals es veuran incrementades amb la posada en marxa de l'electrobisturí a Torroella, evitant d'aquesta manera desplaçaments a l'hospital.



**ESTRATIFICACIÓ DE LA POBLACIÓ SEGONS PROBLEMES DE SALUT ATEOS L'ANY 2011**

Estat de salut <sup>1</sup>	La Bisbal d'E.	Palamós	Palafrugell	Torroella de Montgrí	Total	%	%	Estrats de cronicitat <sup>2</sup>
Persones no usuàries durant el període	2.740	5.287	5.818	2.810	<b>16.655</b>	17,93		
Persones sanes	6.512	11.117	12.291	6.394	<b>36.314</b>	39,09	64,00	Sense cronicitat
Amb malalties agudes significatives	1.153	2.066	2.258	1.018	<b>6.495</b>	6,99		
Amb una malaltia crònica menor	1.517	2.660	2.502	1.369	<b>8.048</b>	8,66		
Amb múltiples malalties cròniques menors	449	723	538	317	<b>2.027</b>	2,18	24,30	Cronicitat menor o única
Amb una malaltia crònica significativa	2.425	3.889	4.118	2.068	<b>12.500</b>	13,45		
Amb dues malalties cròniques significatives	1.859	2.789	3.372	1.329	<b>9.349</b>	10,06	10,87	Cronicitat significativa múltiple
Amb tres o més malalties cròniques significatives	139	240	248	125	<b>752</b>	0,81		
Amb malaltia neoplàsica complexa	93	182	165	68	<b>508</b>	0,55		
Amb condicions catastròfiques	72	82	80	25	<b>259</b>	0,28	0,83	Alta complexitat
<b>Total</b>	<b>16.959</b>	<b>29.035</b>	<b>31.390</b>	<b>15.523</b>	<b>92.907</b>	<b>100</b>	<b>100</b>	<b>Total</b>

<sup>1</sup> Segons el sistema *Clinical Risk Groups* (CRGs) - Grups de Risc Clínic -

<sup>2</sup> Agrupació d'elaboració pròpia

### Premis i Guardons:

- Implantación de un proyecto de gestión integral en seguridad de pacientes en un hospital comarcal**  
 17 Congreso nacional de hospitales  
 Madrid, 26 al 29 d'abril de 2011  
 Arrebola Trias, X.  
 Hospital de Palamós.  
[Premi a la millor comunicació del congrés.](#)
- Intoxicacions agudes en el servei d'urgències d'un hospital comarcal: variacions perdudes en els últims 10 anys.**  
 XVIII Congrès Nacional Català d'Urgències i Emergències.  
 Lloret de Mar, 24 i 25 de març de 2011  
 Ortells Abuye, N; del Caño Castillo, M; Inoriza Belzunce, JM.  
 Servei Urgències Hospital de Palamós – SSIBE.  
[Premi pòster.](#)



#### *Commemoració del Dia internacional per a l'eliminació de la violència envers les dones.*

El 25 de novembre vam commemorar aquesta diada amb una xerrada oberta a tothom, sobre "La importància de l'abordatge de la violència masclista, en el sector sanitari", a càrrec de les metgesses Izabella Rohlf, del CatSalut; i Carme de Castro, de l'ICS.



#### *A finals de novembre vam posar en marxa la web de Recerca i Docència*

Es troba inclosa dintre del portal corporatiu i s'hi pot accedir tant des de la intranet com des de la web pública. El lloc neix amb clara vocació de compartir coneixement i com a eina de treball.

## Comunicació

### Relacions amb els mitjans de comunicació

- 13 peticions dels mitjans
- 9 declaracions
- 1 entrevista
- 3 reportatges
- 29 notes de premsa enviades
- 49 Aparicions en premsa
- Fonts monitoritzades (Punt Avui, Diari de Girona, Ràdio Palamós)

### Canals xarxes socials

# 5



Notícies corporatives  
Docència



Canal Hospital de Palamós



Slideshare Docència

### VISITES INTRANET (inclou repeticions d'usuari)

# 5.001.054

pàgines vistes

**Dies de més trànsit:** dilluns, dimarts i dimecres

**Franja horària de més trànsit** de 8 a 14 h, essent de 8 a 9 la de més intensitat

### TOP UTILITATS

1. Planilla
2. Cercador documental
3. Nòmina
4. Menjador laboral
5. Cercapersones
6. Petició de manteniment
7. Xarxa interna compartida
8. Petició informàtica
9. Petició manteniment Palamós Gent Gran

@comssibe

@docenciassibe

Unitat Docent SSIBE

[www.youtube.com/user/Hospitaldepalamos](http://www.youtube.com/user/Hospitaldepalamos)

[www.slideshare.net/docenciassibe](http://www.slideshare.net/docenciassibe)



#### 1 de desembre, Dia mundial de la SIDA

A la nostra organització el vam commemorar amb la conferència "Infecció VIH al Baix Empordà. Experiència de 20 anys", a càrrec de la Dra. Àngels Masabeu, directora de la Unitat d'especialitats mèdiques, qui va fer un balanç de l'evolució de la malaltia, a nivell general i també de la nostra comarca.



#### Campanya de recomanacions de salut a la ciutadania

A partir del mes de desembre, la Comissió de prevenció i promoció de la salut (CPiPS), llança una campanya de recomanacions de salut. Periòdicament es van difonent (web, pantalles de les sales d'espera, intranet...), recomanacions bàsiques per un bon estat de salut, així com d'específiques per a determinades malalties.



125.369

VISITES WEB PÚBLICA  
www.ssibe.cat

33.483

120.795

pàgines vistes de les quals 65,67% són nous visitants.  
34,33% repeteixen**TOP PÀGINES VISITADES**

Pàgina principal	18.292
Borsa de treball	9.220
Pàgina Hospital de Palamós	7.477
Informació professionals	7.300
Telèfons d'interès	5.481

**WEB RECERCA** Des de 24 de novembreTotal visites **843****Top 3 pàgines visitades**

Portada	142
Línies de recerca	104
Comitè de recerca	89

**WEB DOCÈNCIA** Des de 24 de novembreTotal visites **687****Top 3 pàgines visitades**

Portada	129
Activitat docent	44
Comissió docència	40

**II Exposició fotogràfica,  
a Palamós Gent Gran**

Coincidint amb la resta d'actes previstos per al Nadal, el 14 de desembre es va inaugurar el projecte fotogràfic "Gent gran - Gran gent". Coincidint amb que enguany el Parlament Europeu ha declarat l'any 2011 com a Any europeu del voluntariat, a Palamós Gent Gran es va retre homenatge als seus voluntaris per la tasca tan admirable que fan.

**Calendari 2012 d'infermeria  
maternoinfantil**

El personal d'infermeria de la planta 5 de l'Hospital de Palamós va editar un calendari 2012 per a la seva venda i posterior destinació dels beneficis a l'AFANOC, l'Associació de familiars i amics de nens oncològics de Catalunya. El calendari, protagonitzat per aquestes noies, reflecteix cada mes un fet característic i destacat d'aquell període.

## Docència

### Per al 2011 podem destacar tres fets importants:

- En un any especialment complicat estem orgullosos de poder dir que s'han ocupat totes les places de totes les especialitats ofertades: Medicina familiar i comunitària, Obstetrícia i Ginecologia, Medicina interna i Llevadores
- Enguany han finalitzat la seva formació com a especialistes els residents pertanyents a la primera promoció de Medicina de família de SSIBE
- Hem posat en marxa la nova web de recerca i docència. Pel que fa a docència, té especial interès el fet que disposa de tota l'oferta de sessions i cursos per especialitats i anys de residència, i que permet fer recerques avançades combinades per tal d'ajustar al màxim el resultat a allò que el resident busca



### *L'Hospital de Palamós dona 6.000 kg. d'aliments per a les persones necessitades del Baix Empordà*

La campanya de recaptació d'aliments d'enguany, que impulsa el Grup de Cooperació de SSIBE, va triplicar el volum que es va donar l'any 2.010. Tots els aliments recollits, es van distribuir a parts iguals, entre les delegacions de Càrites del Baix Empordà: 500 kg donats per part dels treballadors i treballadores de l'entitat: Hospital de Palamós, Palamós Gent Gran, i les ABS de Palamós, Palafrugell, La Bisbal i Torroella de Montgrí; 3.800 kg per part de l'Hospital de Palamós, (que va lliurar al Grup de Cooperació l'import de les retencions practicades als treballadors que van fer vaga, amb l'encàrrec que aquests diners fossin destinats a la compra d'aliments), i 1.500 kg per part de l'empresa d'alimentació JUROGE SL, de Castellar del Vallès, proveïdora de l'Hospital.

## Economia i finances

### Anàlisi financera

INGRESSOS ACTIVITAT	2010	2011
Facturació CATSALUT	64.712.459	60.889.491
Altres ingressos activitat	5.563.164	6.132.546
Altres ingressos d'explotació	2.623.049	2.743.758
Ingressos financers	65	52
Ingressos extraordinaris	12.261	5.690
<b>Total</b>	<b>72.910.996</b>	<b>69.771.537</b>

DESPESES	2010	2011
Compres	15.133.647	12.768.125
Despeses de personal	45.352.739	45.927.880
Amortitzacions i provisions	3.442.859	2.906.201
Altres despeses d'explotació	8.789.526	7.878.804
Despeses financeres	249.679	331.925
Despeses extraordinàries	20.606	36.311
<b>Total</b>	<b>72.989.056</b>	<b>69.849.246</b>

DESPESA GENERADA	2010	2011
Farmàcia (receptes)	20.769.944	<b>19.423.318</b>

1. Avançament de la data de tancament comptable de l'any 2011. Degut a la vinculació dels resultats econòmics a les DPO'S, el tancament comptable de l'any 2011 del Grup SSIBE es va avançar un mes respecte als anys anteriors, realitzant finalment el tancament de l'exercici 2011 el 28 de febrer de 2012. El que ha suposat un esforç humà i laboral per part de tots els professionals que treballen al Departament Econòmic-Financer per complir amb aquest objectiu.
2. Nou sistema de pagament per l'ús de la Televisió i Telèfon de les plantes. Amb la posada en funcionament d'un sistema integrat i únic per realitzar el pagament a les plantes, per l'ús de la televisió i el telèfon, s'ha aconseguit facilitar a l'usuari el pagament i agilitar el seu control i gestió.
3. Ampliació de cobraments de factures amb targetes de dèbit i/o crèdit. Amb l'objectiu de reduir el moviment d'efectiu i agilitar el control de caixa, s'han implantat, en un 40%, cobraments de factures a les recepcions amb targetes de dèbit i/o crèdit.
4. Creació i actualització des del Departament de Facturació d'un accés directe de consulta per a les Admissions. La creació d'aquest espai de consulta ha permès facilitar l'accés, des de totes les Admissions de l'entitat, a informació dels diferents procediments de facturació i de tarifes de pacients particulars.

emporsis

#### *A finals d'any l'Hospital de Palamós i el de Figueres estableixen una aliança estratègica per compartir serveis*

L'entorn socioeconòmic actual força la recerca de solucions eficients per a ambdues entitats. El primer pas ha estat la creació d'una empresa coparticipada, de serveis informàtics amb el nom d'EMPORSIS A.I.E que persegueix l'optimització de recursos en l'àrea de productes i serveis d'Informàtica, potenciant i arrelant el coneixement de l'empresa, adaptant-lo a les reals necessitats dels nostres centres i en el marc del nostre territori.

## Enginyeria

Principals obres i/o instal·lacions realitzades durant l'any 2011

### Hospital de Palamós

- Instal·lació definitiva de la nova xarxa de telecomunicacions del centre.
- Control d'accés i visites a l'Hospital.
- Reforma despatxos de direcció assistencial.
- Dipòsit de Gas-oil per a grups electrògens.
- Silenciador exhaustació de la cambra hiperbàrica.
- Nou magatzem de farmàcia.
- Ordenació aparcament, accessos i residus.
- Instal·lació cabina de fototeràpia.
- Instal·lació Densitòmetre.
- Noves màquines hematologia.
- Sistema de prepagament per a telèfons i TV's de planta.
- Instal·lació de timbres infermeria i 2 monitors més a hemodiàlisi.
- Instal·lació nou sistema de producció de buit.

### CAP Palamós

- Instal·lació de nova xarxa de telecomunicacions de veu i dades

### CAP La Bisbal

- Reforma d'admissions
- Instal·lació de nou grup electrògen
- Instal·lació de nova xarxa de telecomunicacions de veu i dades

### CAP Palafrugell

- Instal·lació de nou grup electrògen
- Instal·lació de nova xarxa de telecomunicacions de veu i dades

Hospital de Palamós



Atenció primària



-21.500€



-3.600€



+1.200€

Palamós Gent Gran



-59.000€

### CAP Torroella

- Instal·lació de nou equip CR i impressora de RX
- Instal·lació de dipòsit de gas-oil per al grup electrògen
- Instal·lació de nova xarxa de telecomunicacions de veu i dades

### Palamós Gent Gran

- Instal·lació definitiva de la nova xarxa de telecomunicacions del centre.
- Instal·lació de programació horària al sistema de control de la climatització per estalvi energètic.
- Substitució de totes les rodes dels carros de distribució de cuina.
- Instal·lació a grup electrògen del túnel de rentat de cuina i un ascensor
- Instal·lació d'un dipòsit de gasoil de 200 litres per al grup electrògen per dotar-lo de més autonomia.
- Substitució dels plàstics protectors dels llums de capçalera de les habitacions.

## Gestió Energètica

Amb la finalitat de l'optimització i reducció dels consums energètics dels centres, des del Departament d'Enginyeria es porta el control i la gestió dels subministraments energètics i l'aigua potable.

Cal tenir en compte que hi ha dos factors que influeixen de forma important en els consums energètics que no són controlables, com són la climatologia i les bones pràctiques del personal i usuaris.

Pel que fa a l'energia elèctrica i el consum de gas natural, per minimitzar el cost s'actua en dos àmbits: la contractació i el consum. En el cas del subministrament d'aigua potable només podem actuar sobre el consum i bàsicament en les bones pràctiques i en la detecció i correcció de possibles fuites. Les tarifes de l'aigua estan completament regulades i no es té opció de negociar ni preu ni companyia.

**-132.800€**



**-40.200€**



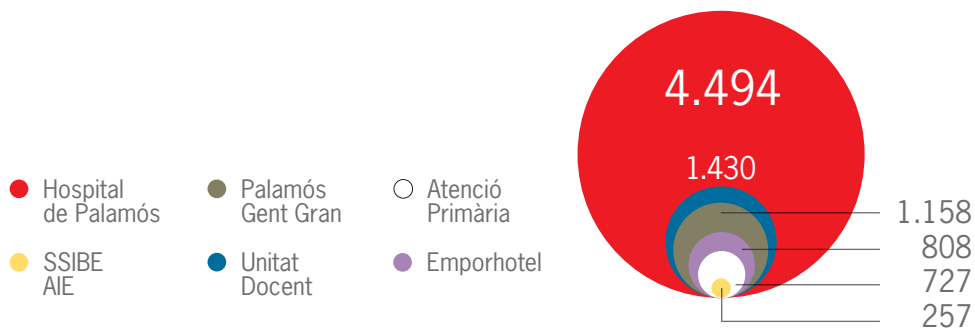
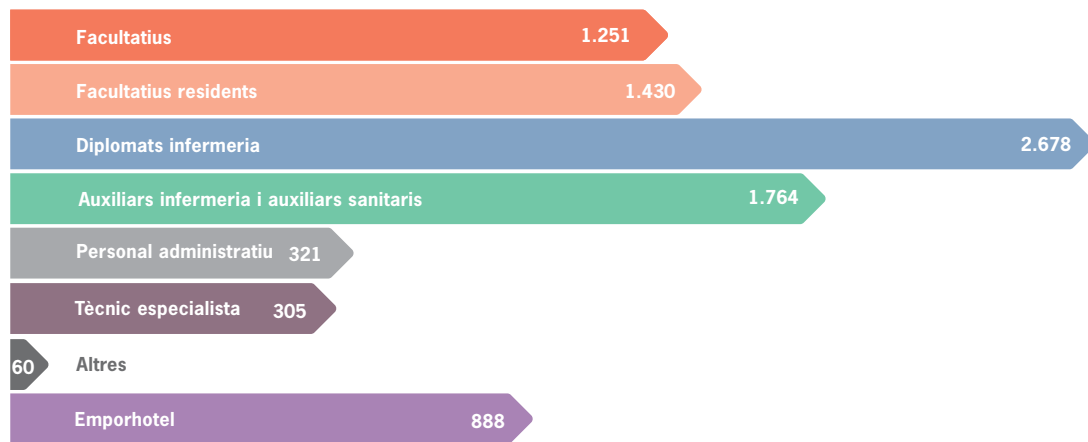
**-2.600€**

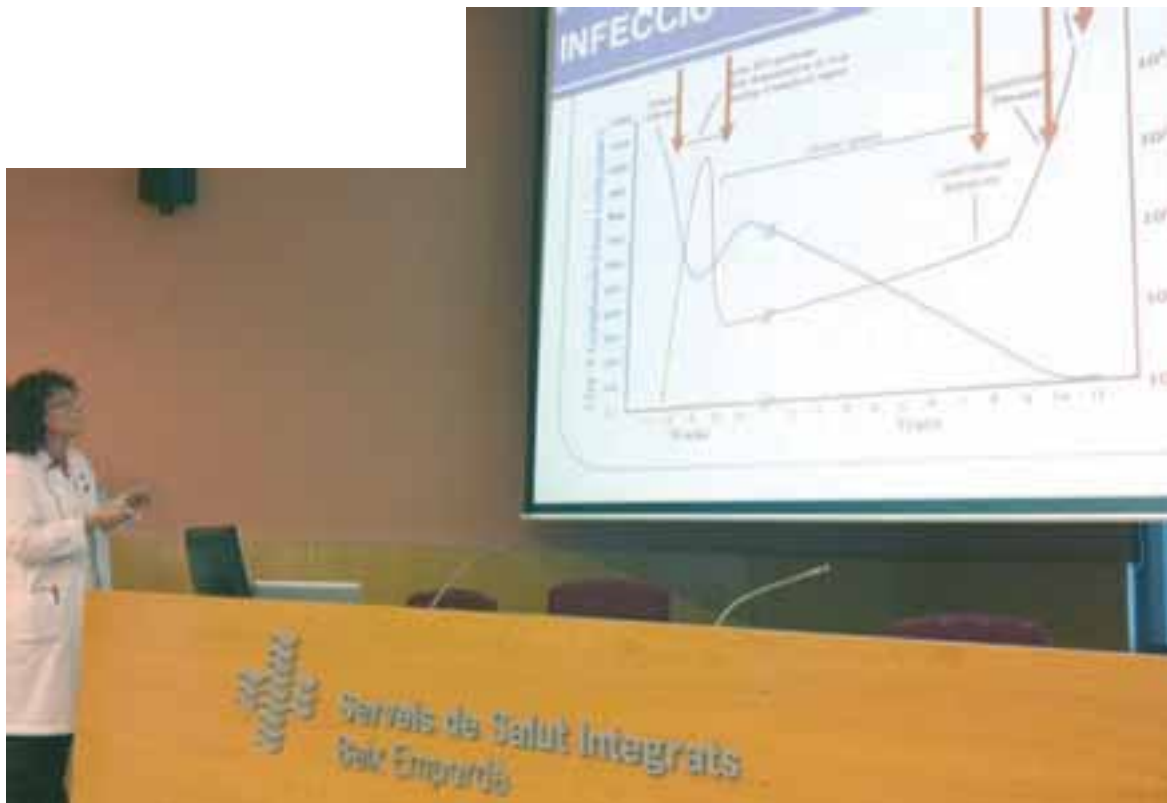
**-21.500€**

**-60€**

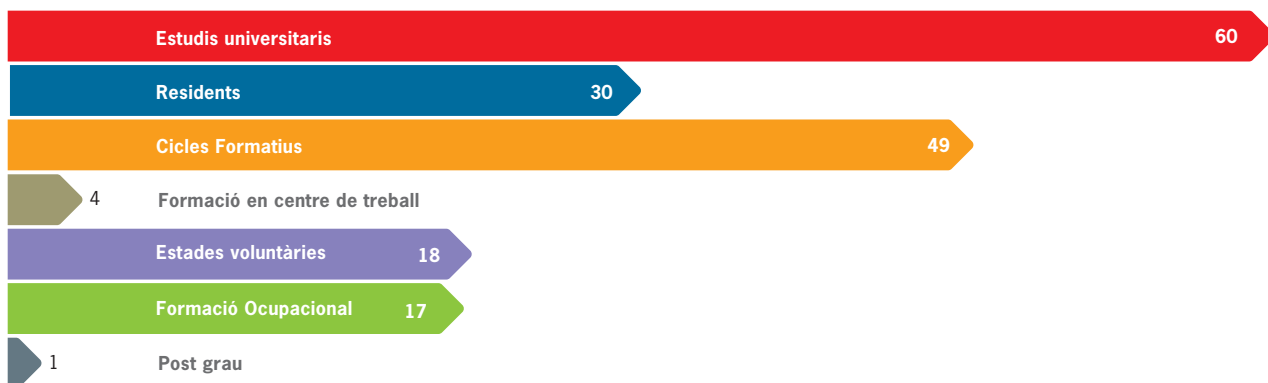
## Formació

# 8.954 hores de formació interna





# 179 persones en pràctiques



9.287 hores de formació externa  
381.590 € inversió en formació

## Medi ambient

Durant l'any 2011 s'ha implantat el Sistema de Gestió Ambiental de l'Hospital de Palamós, d'aquesta manera actualment es disposa de certificat ISO 14001 i EMAS a tots els centres de la nostra entitat.

Els objectius principals d'aquest any han estat:

### Hospital de Palamós

- Millorar la gestió de residus respecte l'any 2010.
- Disminuir el consum energètic respecte l'any 2010 (4% energia elèctrica i 5% gas natural).
- Millorar la comunicació ambiental als usuaris.
- Assolir la certificació del SGA durant l'any 2011.

### Palamós Gent Gran

- Disminuir el consum energètic respecte l'any 2010 (5% energia elèctrica i 15% gas natural) i implantar com a mínim una mesura d'estalvi d'aigua durant l'any.
- Minimitzar la generació de residus i millorar-ne la gestió.

### Centres d'atenció primària

- Minimitzar la generació de residus i millorar-ne la gestió.
- Reduir un 2% el consum energètic.
- Millorar la comunicació ambiental als treballadors i usuaris.

### A nivell de tota la entitat

Millora de la comunicació ambiental a nivell intern i extern

Millorar la implicació del personal a la gestió ambiental

Mobilitat sostenible

Millorar la documentació del Sistema de Gestió Ambiental

Minimitzar el consum de material d'oficina

Incorporar indicadors ambientals a la base de dades de la entitat

Augmentar % proveïdors amb etiqueta ecològica respecte any 2010

En el marc del Sistema de Gestió Ambiental, s'han desenvolupat diferents accions:

1

Important estalvi d'energia elèctrica a tots els centres mitjançant optimització de la producció d'aigua calenta, gestió de clima, automatització aturada/apagada d'aparells elèctrics

2

S'han inclòs recomanacions de bones pràctiques a la guia d'hospitalització

3

Substitució de la reveladora de RX convencional per un CR digital



## Consums

AIGUA m <sup>3</sup>		2010	2011
CAP La Bisbal d'Empordà		482	936
CAP Palafrugell		775	749
CAP Palamós + Hospital de Palamós		32.155	29.092
CAP Torroella de Montgrí		475	872
Palamós Gent Gran		7.804	7.439
ENERGIA ELÈCTRICA kWh		2010	2011
CAP La Bisbal d'Empordà		183.762	163.305
CAP Palafrugell		206.953	180.215
CAP Palamós + Hospital de Palamós		4.168.172	3.815.000
CAP Torroella de Montgrí		184.419	147.306
Palamós Gent Gran		1.378.981	1.136.281
GAS NATURAL kWh		2010	2011
CAP La Bisbal d'Empordà		119.251	76.339
CAP Palamós + Hospital de Palamós		3.938.904	2.767.700
CAP Torroella de Montgrí		346.075	240.120
Palamós Gent Gran		1.732.776	1.144.148
PAPER paquets de 500 unitats		2010	2011
CAP La Bisbal d'Empordà		708	576
CAP Palafrugell		1.589	1.418
CAP Palamós + Hospital de Palamós		1.404	1.330
CAP Torroella de Montgrí		902	756
Palamós Gent Gran		1.006	938
Hospital de Palamós		15.430	13.330

## Residus

	Grup I i II kg		Grup III infecciosos litres		Grup III tallants o punxants litres		Grup IV citostàtics litres		Grup IV productes químics laboratoris litres	
	2010	2011	2010	2011	2010	2011	2010	2011	2010	2011
CAP La Bisbal d'Empordà	18.877	40.894	-	-	1.398	885	315	158	-	-
CAP Palafrugell	8.712	9.801	-	105	2.265	1.761	210	210	-	-
CAP Palamós	6.762	6.524	420	53	1.444	1.319	53	105	-	-
CAP Torroella de Montgrí	7.397	7.487	-	-	1.860	1.454	210	158	-	-
Palamós Gent Gran	2.328.480	2.357.586	33.023	5.618	3.498	3.026	-	-	-	-
Hospital de Palamós <sup>1</sup>	34.823.145	51.046.695	416.325	390.516	20.816	17.465	30.975	34.388	1.585	1.840

4

Important estalvi de paper, tòners, piles etc (material d'oficina)

5

Realització d'una enquesta de mobilitat sostenible a tot el personal de l'entitat

6

Mostra de vehicles elèctrics en el marc de la setmana de mobilitat sostenible

7

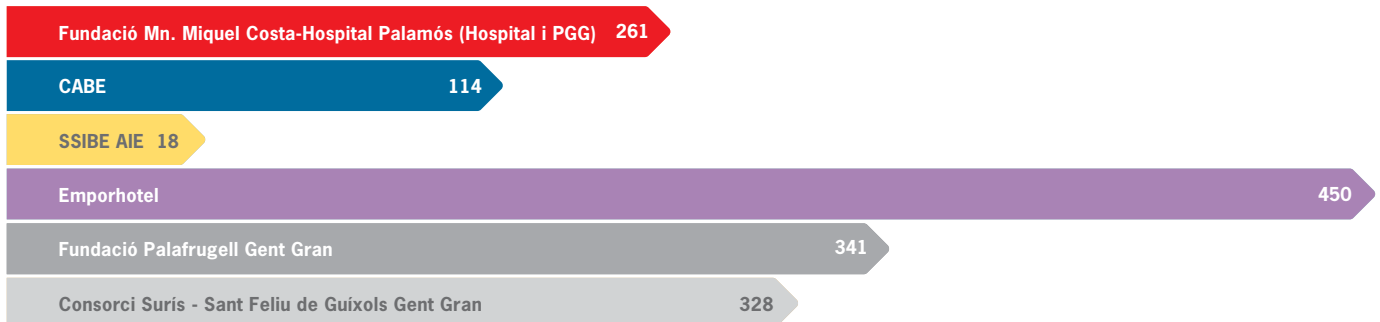
Creació de l'apartat de mediambient a intranet

## Prevençió i riscos laborals



El total d'hores invertides en formació interna en Prevenció de Riscos Laborals ha estat de 1.512 hores que corresponen a 759 treballadors.

# 1.512 hores en prevenció



## Qualitat i Seguretat de pacients

### Maig/2011

Raquel Gòrriz és convidada per la Societat Catalana de Traumatologia per presentar la implantació del check-list a l'àrea quirúrgica de l'hospital de Palamós (Granollers, maig de 2011)

### Març/2011

Jordi Amores i Lola Lario presenten el pòster sobre "un any de funcionament del SiNASP al servei d'urgències" al Congrés Català d'Urgències (Blanes, març de 2011)

### Abril/2011

Xavier Arrebola guanya el 2on. premi en comunicació oral en l'àrea temàtica de seguretat de pacients del 17 congrés nacional de hospitales (Madrid, abril de 2011)

### Maig/2011

Xavier Garcia és convidat a una taula rodona per parlar sobre sistemes de notificació d'esdeveniments adversos presentant el funcionament i gestió del SiNASP (Acadèmia de ciències mèdiques de Barcelona, maig de 2011)

## Qualitat

Durant el 2011 s'ha seguit treballant amb els models de qualitat implantats des del 2009 a través de l'acreditació d'aguts a l'hospital i elaborant any rera any els plans de millora mitjançant la metodologia EFQM.

S'ha fet una planificació de l'acreditació dels centres d'atenció de primària per tal que més endavant es puguin començar a treballar amb tot el personal, a l'espera de la seva posada en marxa per part del Departament de Salut.

El desembre 2011 s'ha fet una auditoria interna del model d'acreditació en el centre sociosanitari de Palamós Gent Gran, i a partir del resultat s'ha dissenyat un pla de millora

Com a entitat hem participat en el projecte de millora del model d'acreditació d'atenció hospitalària d'aguts impulsat pel Servei de Qualitat assistencial i Acreditació del Departament de Salut.

La revisió, que es va iniciar al 2010 i va concloure el juny de 2011, ha implicat:

- Reconsideració del grau de comprensió, adequació i vigència dels estàndards essencials per tal d'adaptar-los a la realitat
- Reconsideració dels estàndards no essencials i estudi de la possibilitat de considerar-los essencials

## Seguretat de pacients

L'entitat segueix apostant per la Seguretat del Pacient.

Al 2011 es posa en marxa el **Protocol de prevenció d'incidents en cirurgia**.

L'objectiu principal d'aquest protocol és millorar la seguretat del pacient, abans, durant i després d'una intervenció quirúrgica. Aquest protocol s'aplica a tots els pacients quirúrgics i consisteix en la incorporació d'un formulari (check-list) com a verificació de seguretat per minimitzar errors: confirmació de pacient, zona a intervenir (marcatge de lateralitat), i detecció de complicacions, entre d'altres. Durant el 2011 s'ha aplicat el protocol de cirurgia segura a gairebé tots els pacients de l'Hospital de Palamós.

Amb motiu de la posada en marxa d'aquest projecte, el mes d'octubre rebem el reconeixement formal per part de la Direcció General de Recursos sanitaris per la participació en el projecte de Cirurgia Segura. Aquesta estratègia de seguretat quirúrgica està avalada per l'OMS i impulsada pel Departament de Salut dintre del projecte "Aliança de Seguretat de Pacients".

## Qualitat i Seguretat

La consolidació de la Seguretat de Pacients a l'entitat ens permet organitzar el passat 2 de juny la **I Jornada de Seguretat de pacients, de la teoria a la pràctica**.

La jornada, va comptar amb la participació de reconeguts especialistes en la matèria, Fernando Alava del Departament de Salut, Carme Lacasa de SCIAS, Francesc Fatjó de Paliaclic o Santi Tomás de l'Hospital de Badalona i amb la de professionals de l'entitat: Xavier Arrebola, Lola Lario, Jordi Amores, Raquel Górriz, Xavier Garcia, Nuri Comes que van exposar els projectes desenvolupats internament: SiNASP (registre de notificacions d'esdeveniments adversos), cirurgia Segura, aplicació de la metodologia d'anàlisi Causa-Arrel en casos centinella...

Durant el 2011, hem tingut la incorporació del SINASP ( sistema de notificació i aprenentatge de Seguretat de Pacients) a les àrees d'hospitalització, hospital de dia mèdic, sala de parts i radiologia i també a Palamós Gent Gran. Arribant a 175 notificacions anuals, a través de les quals s'han pogut plantejar accions de millora i recomanacions per fer els processos assistencials més segurs.

Enguany també s'ha posat en marxa al servei d'urgències el "Briefing de Seguretat del Pacient". Consisteix en una metodologia de treball per detectar aquells pacients ingressats a urgències i que tenen un alt risc de complicacions greus durant la seva evolució, el qual permet oferir-los una atenció especial durant la seva estada.

### Comissions de Qualitat

- Comissió Assistencial
- Comissió Atenció Primària
- Comissió de Docència
- Comitè Ètica Assistencial
- Comissió de Farmàcia
- Comissió d'Història Clínica Informatitzada
- Comissió d'Infeccioses
- Comissió de Mortalitat
- Comissió Oncològica i Comitès de tumors
- Comissió Quirúrgica
- Comitè de Recerca
- Junta Assistencial Facultativa
- Comitè de Transfusions
- Comissió de Promoció i Prevenció de la Salut
- Nucli de seguretat
- Comitè Hospital sense fum

- Comissió d'igualtat d'oportunitats entre homes i dones
- Comitè de seguretat i salut
- Comissió ambiental de Palamós Gent Gran
- Comissió ambiental del Consorci assistencial del Baix Empordà

### Comissions de Direcció

- Consell de Direcció General
- Consell de Direcció Assistencial
- Consell de Direcció d'Atenció a la dependència
- Comissió de Comunicació
- Comissió de Serveis Generals
- Comissió de Sistemes i Tecnologies de la informació i la comunicació
- Comissió de Control i seguiment
- Comissió de Sistema integrat de gestió

## Unitat d'atenció al ciutadà

La funció estratègica de la Unitat d'Atenció al Ciutadà ens permet realitzar una gestió de la satisfacció integrada amb la resta dels serveis de SSIBE.

La Unitat d'Atenció al Ciutadà (UAC) té com objectiu la millora del nivell de satisfacció de la ciutadania, així com dissenyar, desenvolupar, implantar i avaluar la política d'atenció al ciutadà de l'organització en base als drets i deures dels ciutadans, els resultats de les enquestes de satisfacció i els objectius anuals, la gestió de les reclamacions, els paràmetres de qualitat, la gestió del dia a dia i els requeriments de la Direcció Assistencial i de la pròpia Gerència.

## Reclamacions, suggeriments i agraïments

Disposem de bústies de suggeriments als serveis de: urgències, consultes externes, nefrologia i rehabilitació i a les quatre àrees bàsiques de salut.

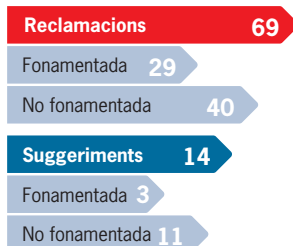
D'aquesta manera, al llarg del 2011 hem treballat per gestionar els suggeriments i agraïments i fer un seguiment acurat del nombre de reclamacions per treballar en aquells aspectes que són millorables.

El mes de maig de 2011 es va crear al grup d'informació un nou codi per a les reclamacions motivades per "manca o retard en la prestació per motius pressupostaris". Per aquest motiu, s'han rebut 25 reclamacions, de les quals 22 corresponen al servei de Traumatologia i 3 a Nefrologia.

### Agraïments



#### Atenció Primària



#### Hospital de Palamós



#### Palamós Gen Gran



### RECLAMACIONS REBUDES CLASSIFICADES PER MOTIUS

	Hospital de Palamós		ABS La Bisbal d'Empordà		ABS Palafrugell		ABS Palamós		ABS Torroella de Montgri		Palamós Gen Gran	
	2010	2011	2010	2011	2010	2011	2010	2011	2010	2011	2010	2011
Assistencial	42	48	4	1	10	5	5	3	3	3	6	8
Tracte	24	27	8	3	6	4	2	3	1	2	13	14
Informació	12	44	-	-	5	11	1	3	2	1	3	2
Organització i tràmits	131	95	7	4	2	14	6	6	8	4	6	3
Hoteleria/comfort	4	4	-	-	1	-	-	-	-	-	2	4
Documentació	1	5	1	-	3	1	-	-	-	-	-	-
<b>Total</b>	<b>214</b>	<b>223</b>	<b>20</b>	<b>8</b>	<b>27</b>	<b>35</b>	<b>14</b>	<b>15</b>	<b>14</b>	<b>10</b>	<b>30</b>	<b>31</b>

Total 2010 | 319 | Total 2011 | 322

## Unitat d'atenció al ciutadà

### Actuacions concretes en base a suggeriments i reclamacions a PGG

D'acord amb la Instrucció 03/2004 del CatSalut, sobre reclamacions i suggeriments, aquests són instruments útils per a l'anàlisi del funcionament dels serveis amb la finalitat de reorientar-los d'acord amb la informació generada per aquest sistema

Tot seguit es presenta una resum de les actuacions concretes portades a terme en base a les reclamacions i els suggeriments rebuts.

### Atenció socio sanitària i residencial

#### Àmbit assistencial:

- Revisar equipament sala B RX (telecomandament espatllat), es valorarà si es pot substituir aquest equipament
- Circuit d'actualització pautes sintrom HCl per poder informar i atendre al pacient
- Urgències: revisió del circuit de funcionament intern i del programa informàtic de priorització de pacients
- Revisió del circuit de valoració i validació de les ordres mèdiques proves complementàries preferents o urgents
- Inclusió de la dieta asòdica estricta en el grup de dietes que es prescriuen
- Revisió de les bones pràctiques per a la preparació i administració d'aliments i medicació

#### Àmbit informació, documentació, admissions

- Revisió i correcta aplicació del circuit de lliurament de documentació usuaris
- Actualització document informatiu pacients programats cirurgia sense ingrès
- Revisió de la informació que es dona des de call center sobre protocol i circuit de visites pediatria Calonge i Sant Antoni
- Valorar si es dona informació escrita sobre el circuit de derivació urgent a pacients a pneumologia H.Trueta (visites urgents que no tenen hora concreta programada)
- Revisió correcta aplicació protocol de facturació en casos d'accidents de circulació (despeses a càrrec de la companyia asseguradora)
- Revisió de l'aplicació del protocol de lliurament i custòdia d'objectes personals de pacients del servei d'urgències
- Revisar protocol per tal de no passar trucades a pacients ingressats més tard de les 22 hores
- Reforçar informació al lliurament dels tríptics d'acollida a l'ingrés

### **Àmbit hoteleria**

- Informació professionals Emporhotel sobre dieta celíacs i quin tipus de menú és adequat per aquestes persones
- Creació de grups de participació de residents per establir actuacions de millora d'Emporhotel

### **Àmbit d'enginyeria**

- Valorar instal·lació de timbre per avisar per a incidències al pàrking (al costat de la màquina de pagament)
- Revisió sistema de climatització sala espera de rehabilitació
- Revisió sistema de climatització sala espera urgències
- Ajustar el volum de la megafonia sala espera urgències

## **Atenció primària**

### **Àmbit Assistencial**

- Revisió del circuit d'atenció i valoració dels pacients atenció continuada

### **Àmbit informació, documentació, admissions**

- Revisió de l'aplicació instrucció CatSalut 06/2009, sobre emissió informes estat de salut (Atenció primària i Hospital)
- S'informa que quan es crida als pacients s'ha de fer de manera clara i entenedora

### **Àmbit d'enginyeria**

- Reubicació bústia de suggeriments ABS Palafrugell
- Revisió i reparació en el sistema de climatització de la unitat de Trastorns Cognitius
- Revisió de sistema de climatització de la unitat de Mitja Estada Polivalent

### **Llei Oficial de Protecció de Dades**

Durant l'any 2011 s'han tramitat un total de 28 sol·licituds (l'any 2010 se'n varen tramitar 25). D'aquestes 28, 27 han estat drets de rectificació (es va fer el canvi en 24 d'elles) i 1 de dret d'accés.



Unitat d'atenció al ciutadà

## Document de Voluntats Anticipades

Un dels drets del ciutadans és l'elaboració del document de voluntats anticipades, el fonament del qual es troba en el respecte i la promoció de l'autonomia del pacient; autonomia que, mitjançant aquest document, es perllonga quan aquest no pot decidir per ell mateix.

S'han gestionat un total de 43 Documents de Voluntats Anticipades (12 més que a l'any 2010): 16 van ser elaborats per notari, i 27 es van gestionar des de la Unitat d'Atenció al Ciutadà, sol·licitant també en tots 27 la inscripció al Registre Central de Voluntats Anticipades de Catalunya. 29 eren de dones i 14 d'homes; 5 tenien menys de 40 anys, 9 tenien entre 40 i 60 anys, 24 entre 60 i 80 anys i 5 tenien més de 80 anys.



## Canvis de metge

### Canvis de metge de família

S'han gestionat un total de 1.496 sol·licituds de canvis de metge de família. Detallat per Àrea Bàsica:

**ABS Palamós:** 884 sol·licituds, el 66% van ser possibles

**ABS Palafrugell:** 260 sol·licituds, el 98 % van ser possibles

**ABS La Bisbal:** 290 sol·licituds, el 94% van ser possibles

**ABS Torroella:** 62 sol·licituds, el 100% van ser possibles



Cal tenir en compte que el nombre de sol·licituds rebudes està en relació al nombre de canvis dels contingents que s'han fet a cada ABS, canvis necessaris per a una distribució homogènia de la població de referència.

A l'ABS de Palamós, cal dir que de les 884 sol·licituds rebudes, 451 varen ser motivades per una revisió de la distribució de pacients assignats als diferents metges d'aquest equip d'atenció primària.

## Enquestes realitzades durant 2011

### Atenció Especialitzada Ambulatoria

Enquesta telefònica realitzada del 28 de març al 17 de juny de 2011 a 80 persones usuàries del servei en els últims 12 mesos.

La puntuació mitjana de satisfacció és de 8,45 sobre 10 i un 92,3% quan a fidelitat. Hi ha una millora en relació als resultats de l'any 2008 (7,65 i 87,7%).

### Atenció Urgent Hospitalària

Enquesta telefònica realitzada del 14 al 29 de juny de 2011 a 84 persones usuàries del servei en els mesos de gener i febrer de 2011.

La puntuació mitjana de satisfacció és de 7,73 sobre 10 i un 81% quan a fidelitat. Hi ha una petita millora en relació als resultats de l'any 2008 (7,27 i 76,3%).

### Pacients en tractament de rehabilitació per lumbàlgia

L'enquesta s'ha fet als pacients que han finalitzat el tractament durant el període de maig a novembre de 2010, es disposa de 45 enquestes vàlides, el 97,8% dels enquestats estan globalment satisfets i la puntuació mitjana és de 8,7.

## Actuacions realitzades segons els objectius del CatSalut

L'any 2011 es varen fixar objectius relacionats amb el temps de demora en les activitats programades de l'atenció especialitzada i de l'atenció primària.

Els objectius treballats han estat:

### Atenció especialitzada

- Campanya comunicativa Deures dels ciutadans amb relació a la salut i l'atenció sanitària (donant a conèixer el nombre de visites fallides).
- Prova pilot: recordatori per SMS de les primeres visites i exploracions programades a l'hospital.

### Atenció primària

- Campanya comunicativa Deures dels ciutadans amb relació a la salut i l'atenció sanitària (donant a conèixer el nombre de visites fallides).
- Anàlisi de la satisfacció dels usuaris de les àrees bàsiques de salut del CABE enfocat a aquells aspectes que, d'acord amb les enquestes de satisfacció del CatSalut 2009, són àrees de millora. Concretament, una de les àrees de millora és la facilitat per aconseguir dia i hora de visita i per tant aquest aspecte s'inclou al pla temàtic d'anàlisi.

## Unitat d'atenció al ciutadà

**Actuacions UAC**

- Decàleg de la bona imatge Hospital
- Revisió de la normativa UAC
- Revisió contingut de la guia d'hospitalització
- Col.laboració en la proposta de circuit d'actuació davant d'una agressió a un professional per part d'un usuari o un acompanyant
- Campanya informativa per a pacients no residents; i informació per a persones estrangeres de la Unió Europea que resideixen habitualment a Catalunya pel que fa a la demanda de serveis
- Campanya despeses sanitàries per al bon ús dels serveis públics
- Tramitació d'informes d'estat de salut i certificats mèdics oficials
- Pantalles informatives als centres amb informació per a usuaris
- Posada en funcionament del banc de prestec d'articles ortoprotètics

**Immigració i salut**

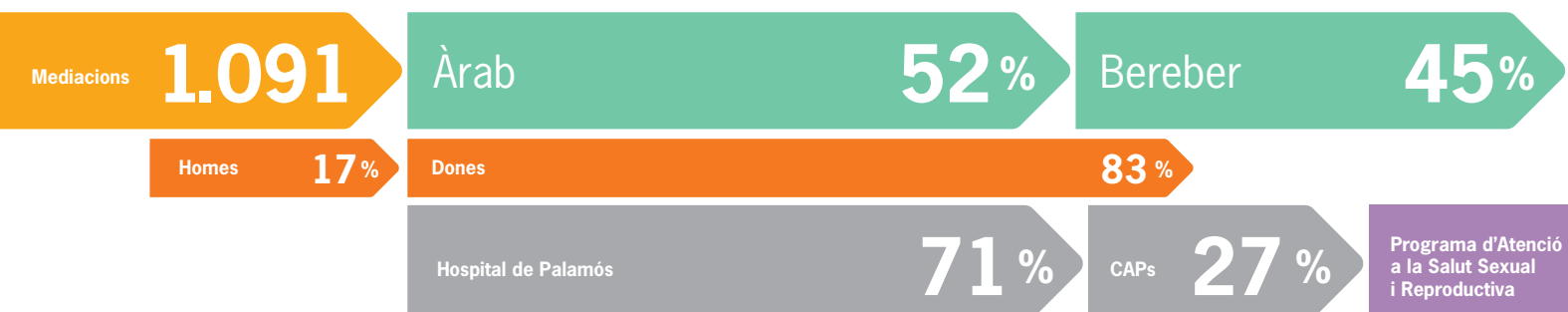
D'acord amb el Padró de l'any 2010 la població estrangera dels municipis de les ABS del CABE era 20.622, el que representa un 22,1% de la població.

La distribució de la població estrangera per ABS és la següent:

La Bisbal d'Empordà	2.848	17,3%
Palafrugell	7.611	23,9%
Palamós	5.892	19,8%
Torroella de Montgrí	4.271	27,9%

**Activitat Servei de Mediació**

En el context de contenció de la despesa del sistema sanitari públic, el conveni de col.laboració entre el Consell Comarcal i l'Hospital de Palamós per al desenvolupament del Programa Salut i Immigració a la comarca del Baix Empordà es va veure reduït a la meitat a partir del mes de juny de 2011, passant de disposar de dues mediadores, que es dedicaven a les àrees bàsiques de salut i a l'Hospital de Palamós, a una, dedicant-se només a l'Hospital de Palamós.



Durant l'any 2011 s'han fet 1.091 mediacions individuals, un nombre lleugerament menor de l'any anterior com a resultat de la reducció del conveni abans esmentat.

Les llengües utilitzades han estat l'àrab (52% casos) i el bereber (45%).

El perfil de la població que ha utilitzat aquest servei és població marroquina, un 83% dones i 17% homes; un 71% de les mediacions s'han fet a l'hospital i un 27% als centres d'atenció primària; un 57% de les mediacions s'han fet en el Programa d'Atenció Salut Sexual i Reproductiva, un 14% a pediatria i un 10% a medicina de família i un 19% a la resta de serveis.

També s'han fet 10 sessions grupals amb una assistència de 106 persones i els temes treballats han estat: educació maternal, preparació al part, diabetis, planificació familiar, salut primera infància i anticonceptius; i també es van fer 4 sessions d'acollida a les ABS amb 27 assistents.

### **Projecte formatiu sobre atenció sanitària a la població immigrant**

El grup d'immigració del SSIBE durant l'any 2011 ha fet tres reunions de treball que s'han centrat en la formació en immigració i salut que s'ha portat a terme.

En l'àmbit de la salut, i en un context de diversitat cultural tenim reptes importants i que cal tenir en compte:

- Reconèixer la diversitat cultural, diferències en els comportaments, valors i les creences.
- Sensibilització del personal sanitari
- Integar la diversitat

L'objectiu del programa formatiu sobre atenció sanitària a la població immigrant per als professionals de SSIBE que es ve desenvolupant des d'anys anteriors és seguir avançant davant d'aquests grans reptes.

Durant l'any 2011 s'ha donat continuïtat al programa formatiu, d'una banda fent formació per als professionals assistencials del servei d'urgències, amb el curs: factors socioeconòmics i culturals en l'ús dels Serveis d'Urgències per part de la població marroquina de Catalunya. Perspectives Multidisciplinars per a l'anàlisi.

I d'altra banda presentant a tots els professionals de les ABS els materials formatius per a professionals sanitaris sobre assistència sanitària en contextos interculturals.

57%

Pediatria

14%

Medicina  
de Família

19%

Resta de  
serveis

10%

# Activitat privada

El mes de maig es crea la Unitat de gestió de clients per tal d'iniciar el desenvolupament d'activitats assistencials privades, posant en marxa diferents línies de treball (intervencions quirúrgiques privades, reproducció assistida, realització d'ecografies 4D), així com potenciar les línies creades amb anterioritat (Medicina Esportiva, Podologia).

L'activitat està dirigida a diferents tipologies d'assistències als pacients: les no definides en la cartera CatSalut, les definides però que el pacient no tingui cobertura, amb cobertura però amb unitat productiva assignada fora del Baix Empordà, o d'altres que tot i disposar de cobertura sol·liciten, prèvia renúncia a l'assistència pública, la realització d'un tractament de forma privada.

Aquesta activitat es realitza per qualsevol professional vinculat a l'Entitat, prèvia valoració i acceptació per part del seu Cap de Servei i/o comandament directe.

La coordinació per a la gestió de l'activitat, l'orientació del pacients que accedeixen a aquestes línies de treball, i les relacions amb les diferents Unitats i/o professionals vinculats a aquests processos queden centralitzades en la Unitat de gestió de clients, sota la supervisió de la Direcció Assistencial.



# Empreses participades

## Serveis d'informàtica

L'actual context de crisi obliga a les empreses en general i a la nostra en particular a buscar i repensar models organitzatius que aportin millores qualitatives i ens acostin a l'eficiència en els productes i serveis que generin.

En aquest marc a finals de 2011 va néixer un nou projecte organitzatiu i de gestió, basat en l'aliança estratègica entre l'Hospital de Palamós, el Consorci Assistencial del Baix Empordà i la Fundació Salut Empordà (Hospital de Figueres), que persegueix l'optimització de recursos en l'àrea de productes i serveis d'informàtica, potenciant i arrelant el coneixement de l'empresa, adaptant-lo a les reals necessitats dels nostres centres i en el marc del nostre territori. Així, es va crear l'empresa Emporsis, de serveis informàtics.

La finalitat d'Emporsis és l'assumpció de l'organització i la gestió directa de desenvolupament, implantació i manteniment de sistemes i aplicacions informàtiques comunes necessaris perquè les entitats associades puguin desenvolupar la seva activitat Informàtica amb la màxima optimització de recursos.

Aquesta organització ens ha de permetre aprofundir en un model de desenvolupament propi del producte, augmentant la proximitat i la satisfacció de l'usuari final, alhora que desplegar una gestió més professionalitzada.

Durant 2011, les accions principals portades a terme pels Serveis informàtics i de desenvolupament han estat:

- Web de Recerca i Docència: vessant tècnica de programació i desenvolupament
- Implementació d'un servei SMS per recordar als usuaris les visites que tenen programades a l'Hospital, en les 48h prèvies a la visita programada.
- Desplegament de la nova xarxa externa de comunicacions. S'han diversificat els camins d'accés per dotar-la d'una major tolerància a fallides i també s'ha dotat de més ample de banda per poder donar millor servei a les ABS.

## Serveis d'informàtica

**63**  
aplicatius  
usuari

**235**  
mòduls  
software

utilitzen  
**1.078**  
programes  
diferents

**8**  
Enginyeria de  
desenvolupament

**1**  
Direcció

**21**  
persones

**8**  
Suport tècnic  
a l'usuari

**2**  
Sistemes  
d'informació/  
Datawarehouse

**2**  
Enginyeria  
de sistemes



- Desenvolupament d'una nova eina per a l'edició dels informes mèdics. Aquesta està totalment deslligada de qualsevol eina ofimàtica i s'ha definit seguint els estàndards de documentació clínica HL7-CDA.
- Planificació i gestió d'Emporsis. Cada institució manté els seus serveis de HelpDesk propis i es comparteixen les estructures de desenvolupament per mantenir i evolucionar un únic producte de programari de gestió creat per nosaltres, La Gavina, que s'ha implantat també a l'Hospital de Figueres.



## Serveis d'hoteleria

m<sup>2</sup> netejats  
**14.465.680**  
**39.632**  
m<sup>2</sup> diaris

**45%**  
de proveïdors  
locals o  
comarcals

Roba rentada  
**508.702**  
kg

**1.394**  
kg/dia

**1.471**  
menús/dia

A l'any  
**536.944**  
menús

### PRODUCCIÓ ANUAL CUINES GESTIONADES PER EMPORHOTEL

Hospital de Palamós	Esmorzar	Dinar	Sopar	Total 2011	Total 2010	% 2010-2011	
Menú hospitalari	27.666	26.820	27.317	<b>81.803</b>	93.389	-14,16	
Menú personal	-	41.753	4.525	<b>46.278</b>	44.110	4,68	
Menú personal guardia	-	2.594	2.264	<b>4.858</b>	6.314	-29,97	
Menú ABS	-	5.177	318	<b>5.495</b>	5.925	-7,83	
Menús client extern cafeteria	-	10.247	-	<b>10.247</b>	13.435	-31,11	
Atenció domil·liària	-	6.700	-	<b>6.700</b>	6.049	9,72	
<b>Total</b>				<b>155.381</b>	169.222	<b>-8,91</b>	
<b>Palamós Gent Gran</b>							
Menú resident	68.070	71.858	62.704	<b>202.632</b>	186.452	7,98	
<b>Palafrugell Gent Gran</b>							
Menú resident	53.096	53.161	52.792	<b>178.931</b>	93.987	47,47	
Atenció domil·liària / Centre de dia / Menjador social	-	11.314	8.568				
<b>Total general</b>	<b>148.832</b>	<b>229.624</b>	<b>158.488</b>	<b>536.944</b>	479.522	10,69	Menús any
Àpats diaris				<b>1.471</b>	1.314		Menús dia

### Kg

	Kg	Kg 2010	% 2010-2011
Hospital de Palamós	280.059	320.307	-14,37
CAPS	29.024	29.779	-2,60
Palamós Gent Gran	109.399	132.997	-21,57
Palafrugell Gent Gran	90.220	109.399	-21,26
<b>Total anual</b>	<b>508.702</b>	<b>592.482</b>	<b>-16,47</b>
Kg dia	<b>1.394</b>	1.623	

### m<sup>2</sup> NETEJATS DIÀRIAMENT

	m <sup>2</sup>
Palamós Gent Gran	7.517
Palafrugell Gent Gran	9.811
Hospital de Palamós	14.469
Edifici Fleming	2.850
CAPS	4.985
<b>Total m<sup>2</sup> dia</b>	<b>39.632</b>
<b>Total m<sup>2</sup> any</b>	<b>14.465.680</b>

# Any 2011, any d'esforços

Quan, entre els mesos de març i abril, el CatSalut ens va comunicar la disminució dels imports corresponents a les mesures de reducció per tal de controlar el dèficit públic, la situació inicialment ens va semblar insuperable. De forma directa (disminució d'activitat, de tarifes i de preus dels programes), ens comunicava que es rebaixarien 4,8 MEur, i de forma indirecta (farmàcia de receptes i medicació hospitalària de dispensació ambulatoria), 2,6 MEur més.

En total s'estava parlant de 7,4 MEur de disminució del pressupost que requeria la presa d'un seguit de decisions, que comportaven unes mesures que necessàriament s'havien de portar a terme amb la implicació de tots els professionals de l'entitat.

Per tant, es van prendre unes mesures de tipus general i d'altres de més específiques, que detallem tot seguit.

Cal destacar, però, que tenim a favor el fet que l'any 2010 acaben les obres d'ampliació de l'hospital, que ens generen més espais (llits, quiròfan, etc) i al mateix temps unes recurrències de la concertació de l'activitat del CatSalut.

I com no podia ser d'altra manera, la introducció d'aquestes mesures ens ha fet variar el plantejament d'algunes línies del Pla estratègic 2009-2012, que l'hem hagut d'adaptar a la nova realitat, obviant algunes línies i/o posant-ne de noves.

## Mesures de tipus general

- Disminució de part de l'estructura actual dels serveis centrals no assistencials
- Vinculació d'una part dels objectius dels treballadors a l'assoliment dels objectius de despesa
- No cobertura de vacances principalment dels serveis centrals i els no assistencials
- Adaptació i priorització de les activitats de formació
- Aliança amb l'Hospital de Figueres per integrar els serveis d'informàtica i compartir les despeses del desenvolupament i manteniment del programari.
- Mesures d'enginyeria, revisió de contractes, manteniments, consums, etc.
- Mesures de logística i compres: pròtesis, fungibles, gestió dels magatzems i dels estocs, etc.
- Incorporació servei de neteja de l'hospital i dels CAPs a Emporhotel AIE
- Altres mesures d'hoteleria: menús, bugaderia, neteja, etc
- Negociació d'un 10% mínim de descompte a tots els serveis contractats

## Mesures pel que fa a l'Atenció especialitzada

### Estructurals:

- Tancament de 14 llits durant 4 mesos (de juny a setembre)
- Tancament de 14 llits durant 2 mesos (juliol i agost)
- Tancament parcial del bloc quirúrgic durant l'estiu a les tardes

### D'altra índole:

- Absorció d'un 50% dels equips complementaris d'infermeria i d'auxiliars
- Disminució de l'horari d'algunes admissions
- Altres petites absorcions per reordenació de serveis de: facultatius, zeladors, administratius, etc.
- Disminució de l'horari del call center

Aquestes mesures **han comportat un estalvi de 3.342.661 €**

## Mesures pel que fa a l'Atenció primària

- Absorció d'hores d'auxiliar
- Absorció d'hores d'infermeria
- Absorció d'hores de facultatius

Aquestes mesures, més les de tipus general que afecten l'atenció primària, **han comportat un estalvi de 849.551 €**

## Mesures pel que fa a l'Atenció socio sanitària

### Per reduir les despeses:

- Tancar el punt d'admissions de les 21 a les 22 hores
- Reducció equip complementari reducció d'hores d'auxiliar
- Altres petites reduccions d'hores de fisioteràpia, admissions, etc

### Per incrementar els ingressos:

- Adaptar els 8 llits concertats com a socio sanitària que ens deixa de contractar el CatSalut per ser utilitzats per a pacients amb règim de finançament privat.

Aquestes mesures, més les de tipus general que afecten l'atenció socio sanitària, **han comportat un estalvi de 357.226 €**

## Mesures pel que fa a Hemodiàlisi

S'ha pres un seguit de mesures que **han comportat un estalvi de 26.016 €**

## Mesures pel que fa a Farmàcia (receptes, tot el Baix Empordà)

- Hem introduït millores informàtiques per facilitar la feina dels professionals
- Hem fet substitucions generalitzades dels medicaments de marca per genèrics
- Control de l'ús correcte de les medicacions prescrites
- Control de la inducció farmacèutica de l'atenció especialitzada sobre l'atenció primària
- Potenciació del seguiment dels pacients amb multiprescripció així com suport als professionals.

Aquestes mesures, juntament amb les disminucions dels preus dels medicaments, **han comportat un estalvi de farmàcia de 2.307.709 €**

Any 2011, any d'esforços

### Mesures pel que fa a Farmàcia (medicació hospitalària de dispensació ambulatoria -MHDA-)

- Tenir molt en compte totes les mesures i controls propis del servei de farmàcia accentuant la seva incidència sobre l'MHDA
- Introducció de la fototeràpia amb els raigs UVA / B per al tractament de la psoriasi

Aquestes mesures **han comportat un estalvi de 370.981 €**

I a més, algunes altres mesures que hem afegit:

Per tal d'evitar desplaçaments de pacients a Girona:

- Incorporació de la densitometria òssia com a nova prova de l'hospital
- Incorporació de l'electromiografia, que ho tenim en estudi per al 2.012

Per tal de generar un estalvi pel fet de compartir serveis:

- Participació de l'Hospital de Figueres a l'empresa Emportel AIE (serveis d'hoteleria)
- Creació d'Emporsis AIE (serveis informàtics) conjuntament amb l'Hospital de Figueres

### Resultats sobre les persones

Aquestes mesures han comportat una disminució de les estructures complementàries, per tant ha estat necessari un major esforç. Hi ha hagut una disminució planificada de les substitucions amb la modificació d'alguns horaris.

Hem assolit els objectius sense arribar a haver de formular cap ERO.



## Conclusions

Per tal de veure-ho des d'un punt de vista positiu, podríem destacar:

El tancament del darrer exercici  
ha estat equilibrat

---

Hem anat a un ritme d'activitat  
similar a l'any anterior  
i en algunes prestacions,  
fins i tot superior

---

Hem aconseguit establitzar  
l'estructura de professionals

---

Totes aquestes mesures  
han estat possibles amb  
la col.laboració de tots  
els professionals,  
i gràcies a aquest fet,  
no s'ha fet cap ERO.  
També ens ha permès posar  
en joc el 100% dels objectius

---

# Camí a seguir



---

El sector salut i social no és aliè a la situació de dificultat en que es troben el conjunt d'empreses del nostre país en aquests moments.

Després de l'any que hem superat, se'ns presenten tot un seguit d'interrogants i preocupacions del sector salut i social, que ens afecten com a proveïdors que en som, en aspectes relacionats amb la contractació de serveis, convenis laborals, possibles endarreriments de pagaments, en les línies de crèdit per al finançament...etc.

Tot i això, tenim la voluntat ferma de seguir endavant encarant el futur d'una manera optimista i fent la feina tan bé com sapiguem. Renovarem equipaments obsolets (gràcies a un donatiu que ens permetrà fer-ho), tals com el mamògraf, el sistema digital de presa d'imatges radiològiques (telecomandament) o l'arc quirúrgic, impulsarem canvis assistencials a l'atenció primària (triatge urgències), desplegarem accions per a l'atenció del pacient crònic i incorporarem nous serveis a la nostra cartera.

**I seguirem treballant segons els criteris que han acordat aquest any els òrgans de govern per fer front a la reducció dels recursos que destina l'administració als serveis sanitaris i socials.**

**Ho farem amb un pressupost de continuïtat, i sempre mantenint la línia d'esforç i d'implicació de tots i totes, ja que, malgrat la crisi, segur que sempre tindrem opcions de millora.**

---



# Àmbit d'actuació i estructura física

**1** **HOSPITAL D'AGUTS**  
Hospital de Palamós

**1** **CENTRE SOCIO SANITARI**  
Palamós Gent Gran

**3** **RESIDÈNCIES ASSISTIDES I CENTRES DE DIA**  
Palafrugell Gent Gran  
*Conveni de gestió amb la Fundació Palafrugell Gent Gran*  
Sant Feliu Gent Gran  
Residència Surís  
Centre de dia de Sta. Cristina d'Aro  
*Conveni de gestió amb Consorci Surís Sant Feliu Gent Gran*

**4** **CENTRES D'ATENCIÓ PRIMÀRIA**  
CAP Catalina Cargol (Palamós)  
CAP Torroella de Montgrí  
CAP La Bisbal d'Empordà  
CAP Dr. Josep Alsina i Bofill (Palafrugell)

**28** **CONSULTORIS MUNICIPALS**

**ABS Palamós**  
Calonge  
Sant Antoni  
Vall-llobrega

**ABS Torroella de Montgrí**  
L'Estartit  
Gualta  
Jafre  
Serra de Daró  
La Tallada  
Verges

**ABS La Bisbal d'Empordà**  
Corçà  
Cruïlles  
Foixà  
Fonteta  
Monells  
Palau-sator  
Parlavà  
Peratallada  
Rupià  
Sant Sadurní de l'Heura  
Ultramort  
Ullastret  
Vulpellac

**ABS Palafrugell**  
Begur  
Esclanyà  
Mont-ras  
Regencós  
Pals  
Torrent

## Dades sociodemogràfiques comarca Baix Empordà

Població	133.116
ABS La Bisbal d'Empordà	16.534
ABS Torroella de Montgrí	15.263
ABS Palafrugell	32.083
ABS Palamós	29.556
ABS Sant Feliu de Guíxols	37.300
Habitants poblacions Baix Empordà que pertanyen a altres ABS	2.380



**Serveis de Salut Integrats**  
Baix Empordà

C. Hospital, 17 i 19 - Edifici Fleming - 17230 Palamós  
T 972 600 160 - F 972 602 437  
informacio@ssibe.cat - [www.ssibe.cat](http://www.ssibe.cat)

**La  
vostra  
salut,  
el nostre  
objectiu**

